

PRESENTACIÓN DE RESULTADOS

CUARTO TRIMESTRE 2021

1

ASPECTOS CLAVE

2

RESULTADOS

3

ACTIVIDAD COMERCIAL Y
TRANSFORMACIÓN DIGITAL

4

CALIDAD DE ACTIVOS

5

LIQUIDEZ Y SOLVENCIA

6

SOSTENIBILIDAD



Importante **Margen bruto** ayudado por la generación de ingresos extraordinarios

MARGEN DE INTERESES:

672 Mn

10,1% i.a.

MARGEN BRUTO:

1.371 Mn

+30,3% i.a.



Mejora sustancial del **Activo irregular** y su **cobertura**

RIESGOS DUDOSOS:

-350 Mn i.a.

-21,0% i.a.

TASA DE COBERTURA MOROSIDAD:

71,3%

+12,4 p.p. i.a.

TASA DE MOROSIDAD:

3,6%

-1,2 p.p. i.a.

VENTAS ADJUDICADOS (brutos):

923 Mn

239,3% i.a.



Confortable nivel de **Solvencia**.

Mantenimiento de un amplio Margen de liquidez y colocación de emisiones en el mercado mayorista

COEFICIENTE DE SOLVENCIA (phased in):

15,71%

+0,2 p.p. i.a.

MREL:

18,24%

+1,72 p.p. s/Obj. 01-2022

LTD:

85,7%

-4,2 p.p. i.a.

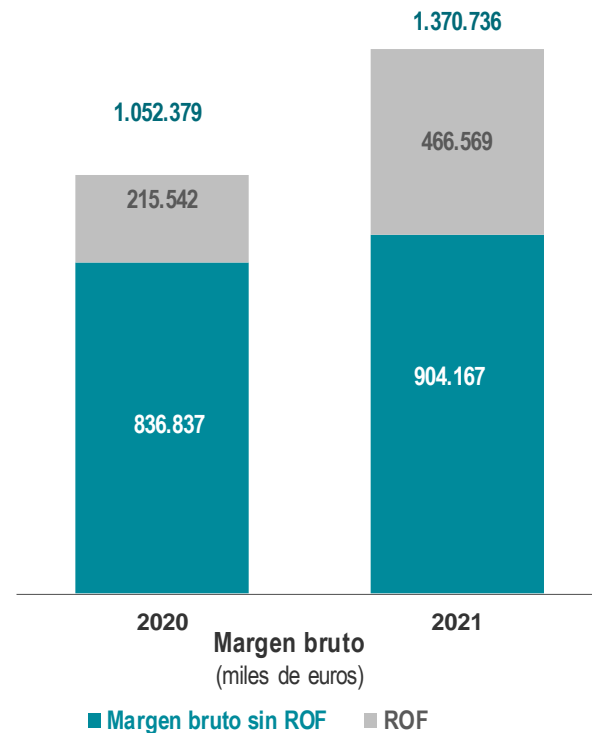
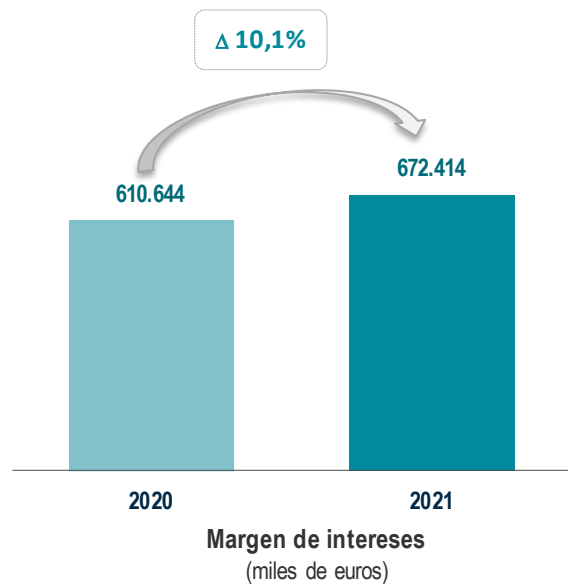
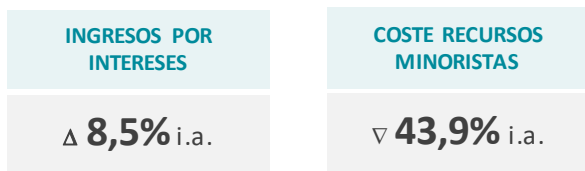
LIQUIDEZ DISPONIBLE:

13.248 Mn

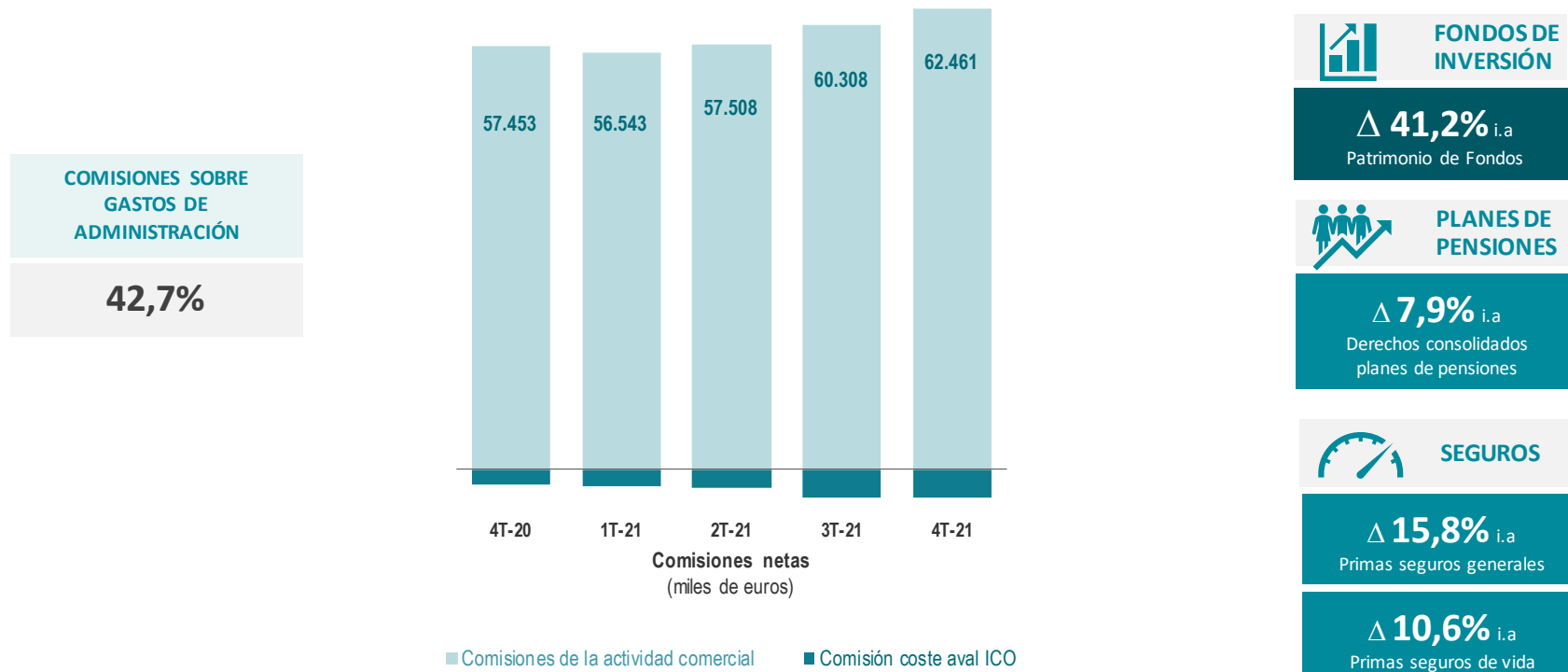
22,6% s/total activo

(Datos en miles de €)	31/12/2021		31/12/2020		Interanual	
		%ATM		%ATM	Abs.	%
MARGEN DE INTERESES	672.414	1,20%	610.644	1,20%	61.770	10,1%
Comisiones netas + Diferencias de cambio	228.419	0,40%	226.514	0,44%	1.905	0,8%
Ganancias/Pérdidas por activos y pasivos financieros (ROF)	466.569	0,83%	215.542	0,42%	251.027	116,5%
Ingresos por dividendos	3.925	0,01%	8.878	0,02%	(4.953)	(55,8%)
Resultado entidades valoradas por método de la participación	44.474	0,08%	34.839	0,07%	9.635	27,7%
Otros Productos/Cargas de explotación	(45.064)	(0,08%)	(44.038)	(0,09%)	(1.026)	2,3%
MARGEN BRUTO	1.370.736	2,44%	1.052.379	2,07%	318.357	30,3%
MARGEN BRUTO sin ROF	904.167	1,61%	836.837	1,64%	67.330	8,0%
Gastos de personal	(345.420)	(0,61%)	(327.368)	(0,64%)	(18.052)	5,5%
Otros gastos generales de administración	(180.577)	(0,32%)	(183.681)	(0,36%)	3.105	(1,7%)
Amortización	(68.250)	(0,12%)	(63.022)	(0,12%)	(5.228)	8,3%
MARGEN DE EXPLOTACIÓN	776.490	1,38%	478.308	0,94%	298.182	62,3%
MARGEN DE EXPLOTACIÓN sin ROF	309.921	0,55%	262.766	0,52%	47.155	17,9%
Pérdidas por deterioro de activos	(528.758)	(0,94%)	(381.457)	(0,75%)	(147.301)	38,6%
Provisiones + Ganancias/pérdidas	(169.916)	(0,30%)	(73.766)	(0,14%)	(96.150)	130,3%
RESULTADO ANTES DE IMPUESTOS	77.815	0,14%	23.085	0,05%	54.730	237,1%
Impuesto sobre beneficios	(15.190)	(0,03%)	675	-	(15.865)	(2349,9%)
RESULTADO CONSOLIDADO DEL EJERCICIO	62.626	0,11%	23.760	0,05%	38.866	163,6%

Importante generación de Ingresos, 1.371 millones de euros, el 30,3% más que el año anterior, gracias a la buena evolución del Margen de intereses, los Resultados de participadas y los ingresos vía ROF.



Impulso de las comisiones de fondos de inversión, seguros, planes de pensiones y medios de pago, debido principalmente a la reactivación de la actividad comercial.

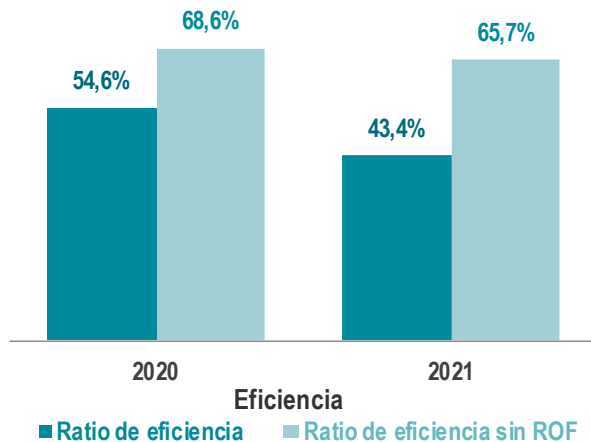
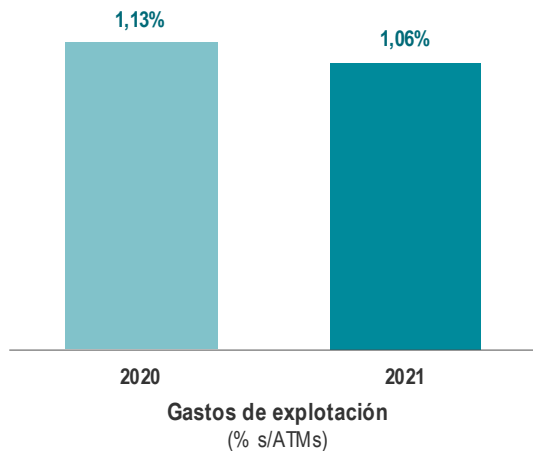


La eficiencia mejora 11,2 p.p. hasta el 43,4% y la eficiencia sin resultados extraordinarios 2,9 p.p. hasta el 65,7%.


EMPLEADOS

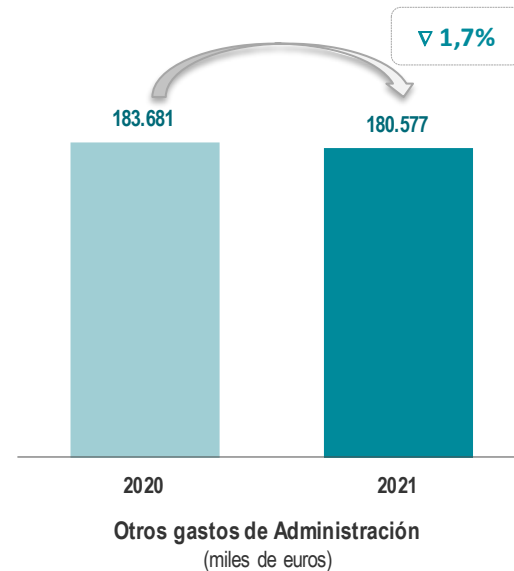
5.317 profesionales

▽ 89 i.a.

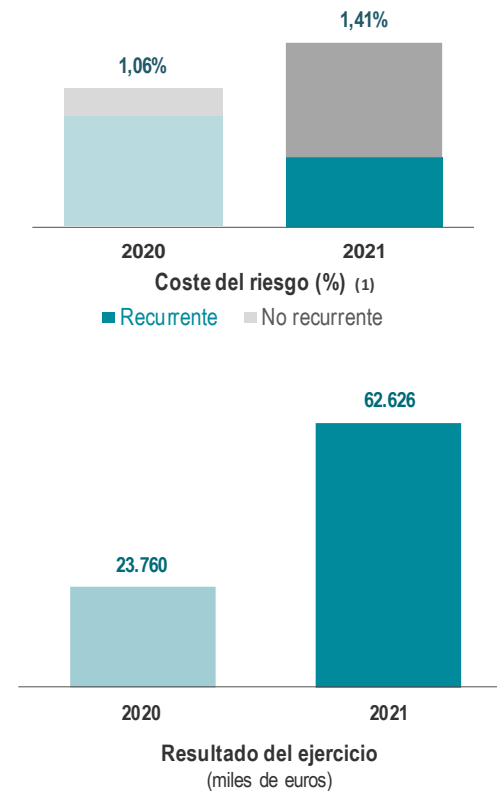
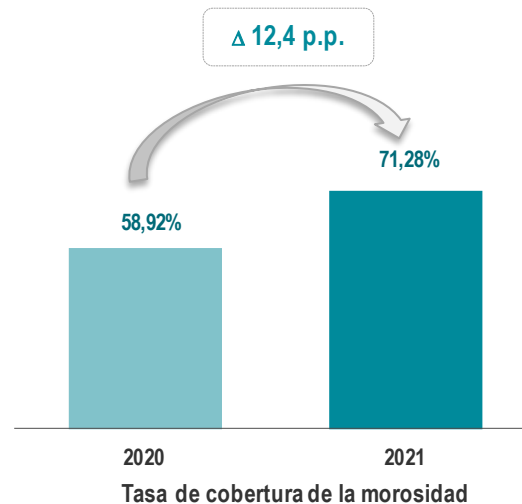
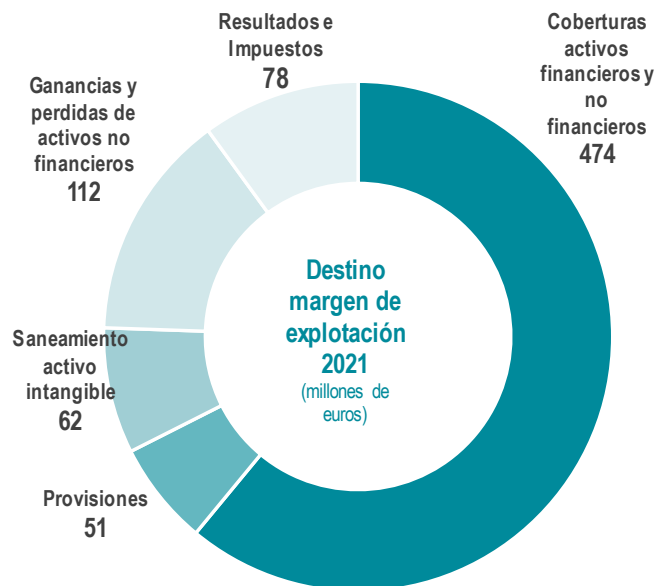

SUCURSALES

873 sucursales

▽ 37 i.a.



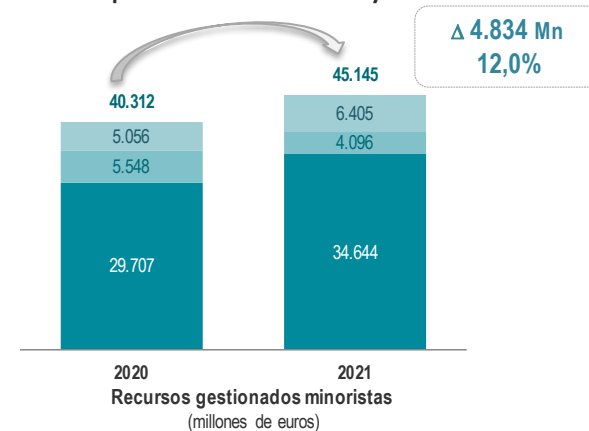
Mejora de 12,4 p.p. de la Tasa de cobertura en 2021 hasta alcanzar el 71,3%, después de destinar más de 474 millones a coberturas de activos financieros y no financieros



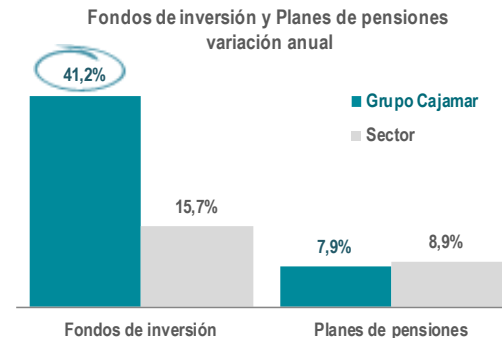
1) Saneamientos totales anualizados / Promedio de la Inversión Crediticia Bruta y Activos inmobiliarios con origen adjudicados.

Los recursos gestionados minoristas crecen 4.834 millones, gracias al impulso de los depósitos a la vista y fondos de inversión.

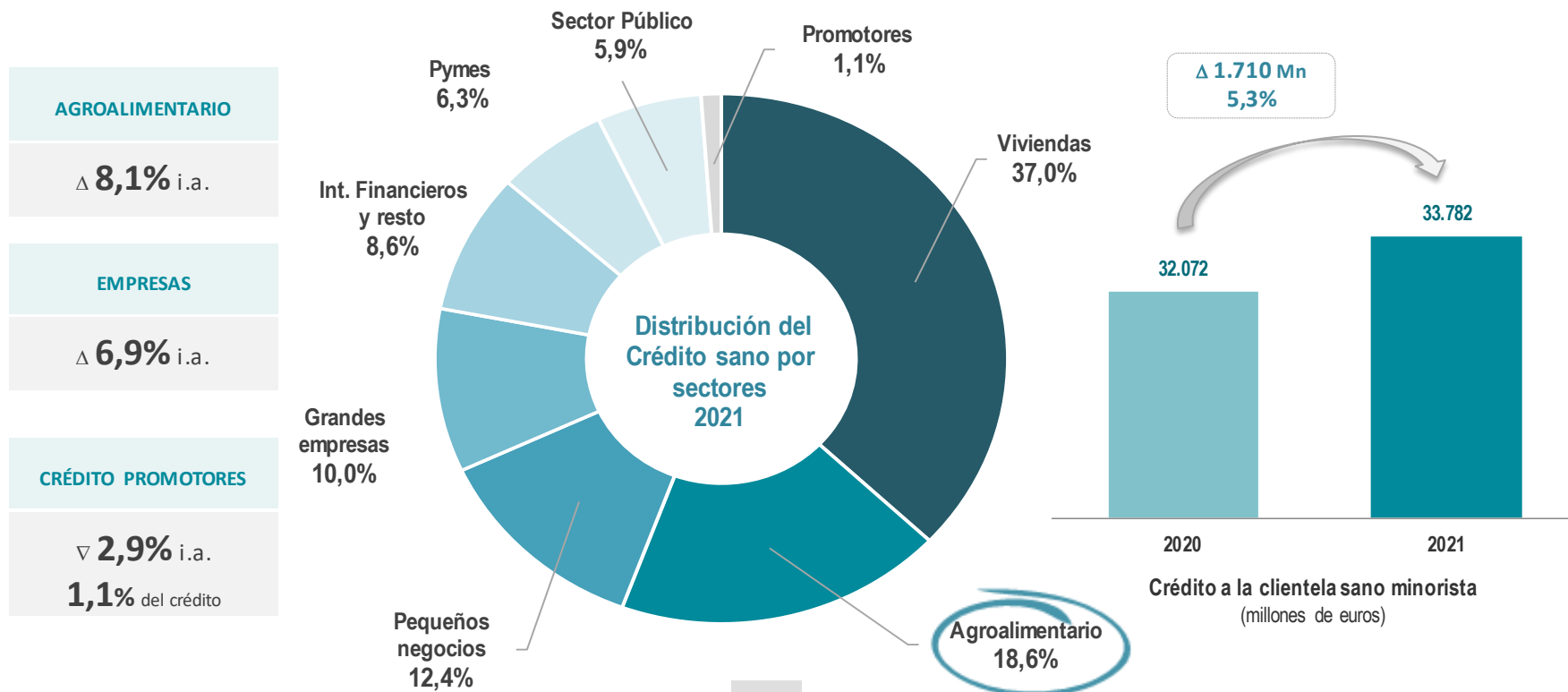
RECURSOS MINORISTAS DE BALANCE	DEPOSITOS A LA VISTA	RECURSOS FUERA DE BALANCE	FONDOS DE INVERSIÓN
Δ 9,9% i.a.	Δ 16,6% i.a.	Δ 26,7% i.a.	Δ 41,2% i.a.



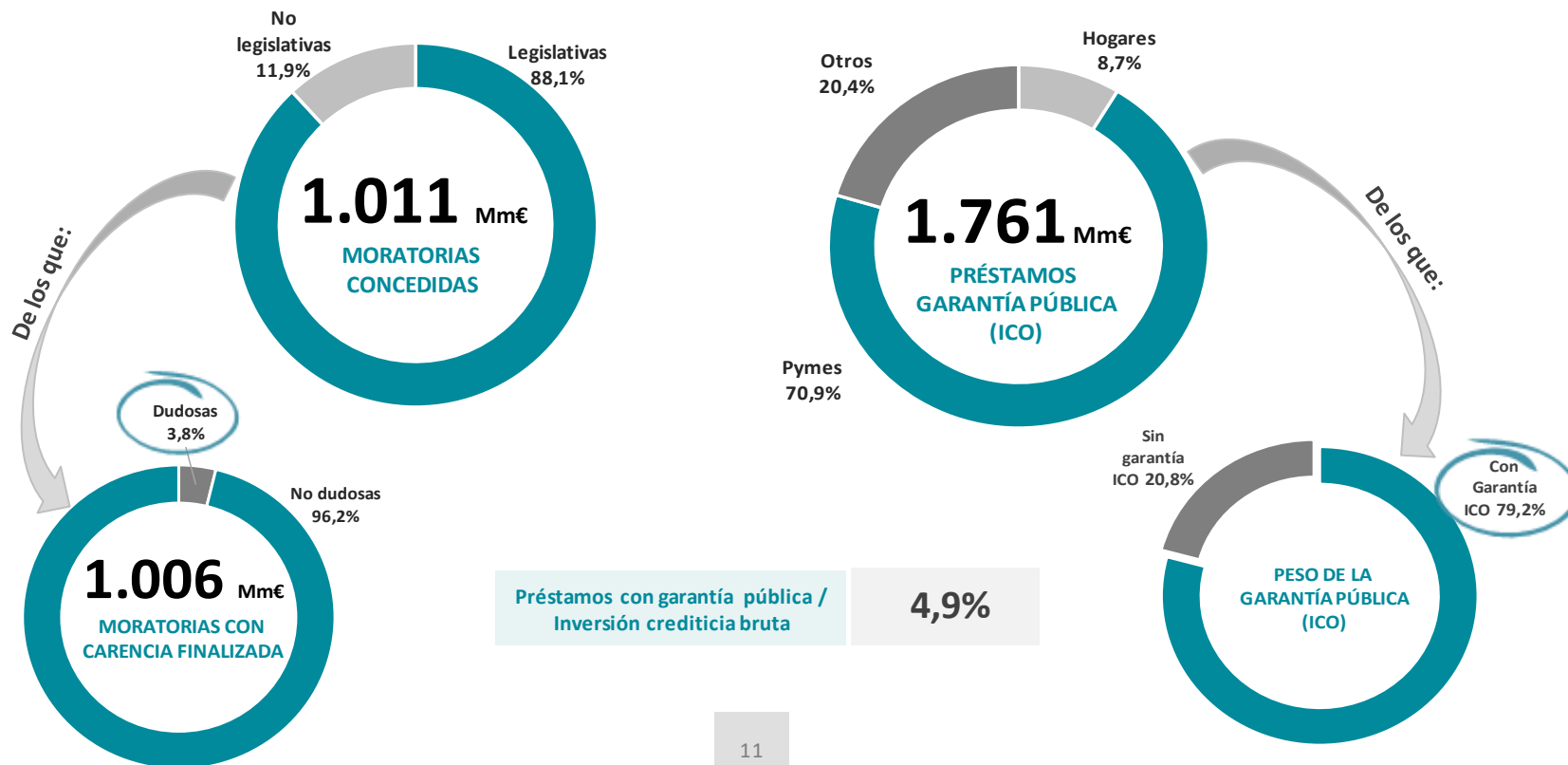
■ Depósitos a la vista ■ Depósitos a plazo ■ Recursos fuera de balance



Crecimiento anual del Crédito de 1.710 millones, el 5,3% más que el ejercicio anterior, principalmente dirigido a nuestros segmentos estratégicos



El saldo vivo de la financiación COVID-19 concedida disminuye, con un volumen actual de 1.761 Mn de préstamos con garantía pública e impacto mínimo en la morosidad en las operaciones con carencia finalizada.



CUOTAS DE MERCADO (Septiembre 2021)

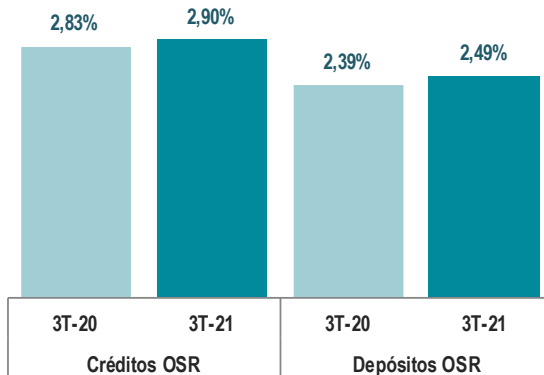
NACIONAL

INVERSIÓN :

2,90%

DEPÓSITOS:

2,49%



Cuotas de mercado

Ranking sector



#9°

NEGOCIO

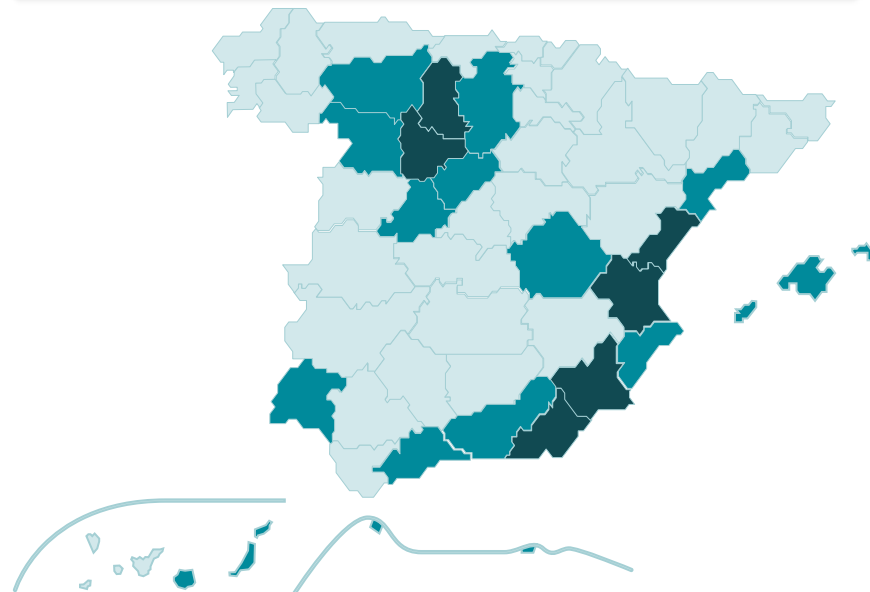
#8°

MARGEN BRUTO



Cuota mercado Agro

Crédito: **15,34%**



- Cuota de mercado créditos $\geq 7\%$
- Cuota de mercado créditos $\geq 2\%$ y $< 7\%$
- Cuota de mercado créditos $< 2\%$

Plataforma TIERRA

| Transformación y digitalización del sector agroalimentario | plataformatierra.es

COMUNIDAD DE CONOCIMIENTO

Tecnología aplicada y cooperación para impulsar la competitividad del sector agro

Se ha reunido en una sola web (desarrollada con IBM), toda la actividad de Grupo Cajamar referente a la economía agroalimentaria en España para seguir avanzando hacia un sector más eficiente, rentable y sostenible: análisis, actualidad, innovación, emprendimiento, publicaciones, eventos, formación y herramientas digitales



El Ministerio de Agricultura, Pesca y Alimentación y Cajamar, han firmado un convenio para el desarrollo de actuaciones que mejoren la competitividad, financiación y gestión de la información del sector agrario, pesquero y agroalimentario español

Observatorio para la Digitalización del Sector Agroalimentario
ESTUDIO 1



Diciembre 2021



HERRAMIENTAS

Con esta plataforma el Grupo pretende facilitar y acelerar la generación de nuevas soluciones para sus socios y clientes



Riego y fertilización



Previsión meteorológica



Control integrado de plagas



Cuaderno de campo



Huella de carbono y sostenibilidad



Manejo de suelos

Plataforma TIERRA | Medioambiente | plataformatierra.es

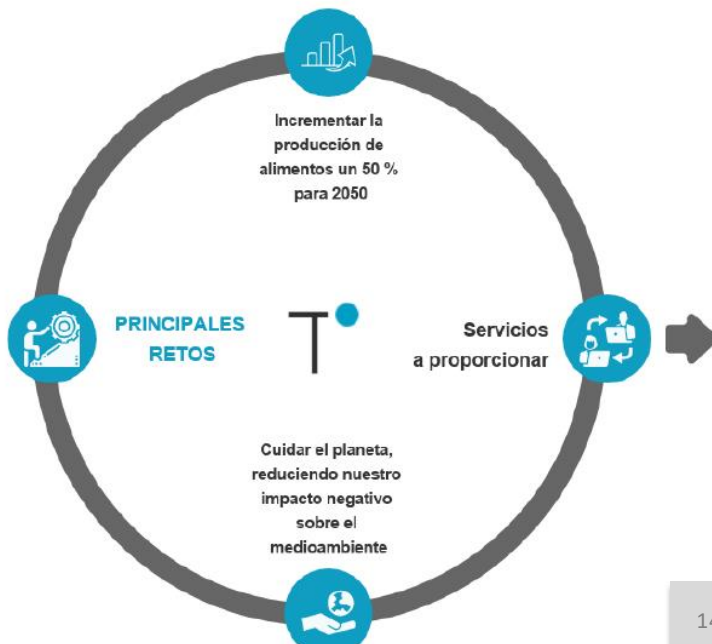


OBJETIVO

Llevar la inteligencia artificial al campo, tanto a los agricultores como a la industria agroalimentaria

Desarrollado de modelos de inteligencia artificial, basados en algoritmos

Por expertos de los centros de innovación agroalimentaria de Cajamar y funcionan sobre IBM Watson Studio para Cloud Park for Data en IBM Cloud (en colaboración con The Weather Company)



Primer servicio:

Calcular, de forma dinámica, el riesgo semanal necesario para los cultivos, basándose en el análisis avanzado de datos (ubicación, cultivo, desarrollo fenológico, producción estimada o clima)

Segundo servicio:

Estimar la fertilización óptima de las explotaciones basándose en el análisis del tipo de cultivo, suelo, objetivos de producción y enmiendas previas al suelo

Próximos servicios:

Herramienta para el manejo de suelos, calculadora de la huella de carbono de la explotación, cuaderno de campo integral con funciones avanzadas y servicio de previsión y control de plagas

Plataforma TIERRA[•] | Transferencia de conocimiento | plataformatierra.es[•]



En la web de Plataforma Tierra, la comunidad tiene acceso a: catálogo de formación especializada, evolución de producción, precios y mercados de 52 productos agroalimentarios, y a la biblioteca *online* de estudios y publicaciones sobre el sector de Grupo Cajamar

Comunidad Digital de Conocimiento

Más de 12.000 miembros



FORMACIÓN y TRANSFERENCIA

ANÁLISIS y PUBLICACIONES



Cursos *online* y Webinars

110 convocatorias online +8.500 participantes

Formación *online* especializada a partir del conocimiento generado en los centros experimentales de Grupo Cajamar, y en colaboración con universidades, empresas y centros tecnológicos de toda España



Análisis de Mercados

Información actualizada semanalmente sobre volumen, cotizaciones y ventas de 52 productos, presentados de forma visual e interactiva en más de 500 gráficos dinámicos

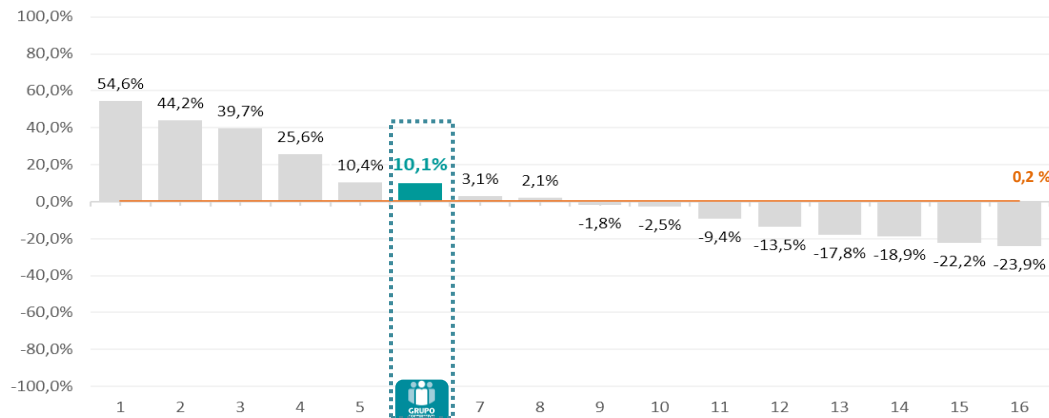


Estudios e Informes

Análisis sectoriales e informes sobre tendencias en innovación y nuevas aplicaciones de tecnología al sector, con acceso abierto a una de las bibliotecas digitales agro más importantes de España

Grupo Cooperativo Cajamar mantiene posiciones en su indicador de recomendación por encima de la media del Sector en acumulado 4T 2021. El Sector, en su conjunto, retrocede 2 p.p. respecto al año 2020.

NPS. Ranking entidades financieras



NPS (Net promoter Score)

#6

Posición del Grupo Cajamar en el Ranking de 16 entidades

10,1%

El Grupo Cajamar se mantiene por encima de la media del sector que cae hasta el 0,2% por un deterioro global en el 4T.

NPS = % Promotores - % Detractores

El Net Promoter Score (NPS) es un índice creado a partir de la pregunta sobre la predisposición a la recomendación en una escala de calificación de 0 a 10. Promotores (valoraciones 9 y 10) Detractores (valoración entre 0 y 6).

SATISFACCION OFICINA RED COMERCIAL



#6

Posición del Grupo Cajamar en el Ranking de 16 entidades

8,02

El Grupo Cajamar se mantiene por encima de la nota media del sector (7,84)

La Satisfacción se mide en valores de media y está referida a la Satisfacción respecto a Oficinas de Red. Media del Sector calculada con las 16 principales entidades

Benchmarking de Satisfacción de clientes del sector financiero. STIGA. Acumulado cuarto trimestre 2021.

Potenciando nuestra actividad comercial y la vinculación de nuestros clientes



Dando servicio a más de
3,6 Mn de clientes



Manteniendo la confianza de más de
1,6 Mn de socios



Contando con
1,3 Mn de tarjetas de débito y crédito



65 k
TPVs en comercios



Clientes 360°
397 K

Δ **3%** i.a.
Δ **7%** volumen de negocio

Avanzando en nuestra estrategia de digitalización



Cientes digitales

1.052 K

Δ 12,7% i.a.

Cientes banca
móvil

904 K

Δ 25,5% i.a.

Cajeros automáticos

1.535

46% de las oficinas
tienen más de un cajero

La *Tasa de morosidad* se sitúa en el 3,6%, con una caída interanual del 21,0% de los Riesgos dudosos totales.

Reducción de los activos dudosos en todos los segmentos:

(y-o-y)



Viviendas
-19,7%



Financiación familiar
-24,3%



Empresas
-10,2%



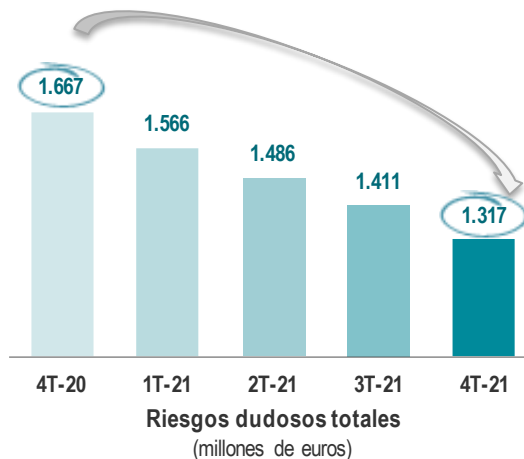
Promotores
-42,7%



Resto
-11,1%

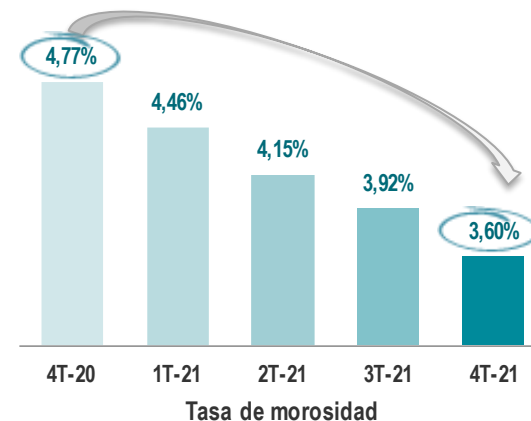
RIESGOS DUDOSOS TOTALES

▽ **21,0%** i.a.

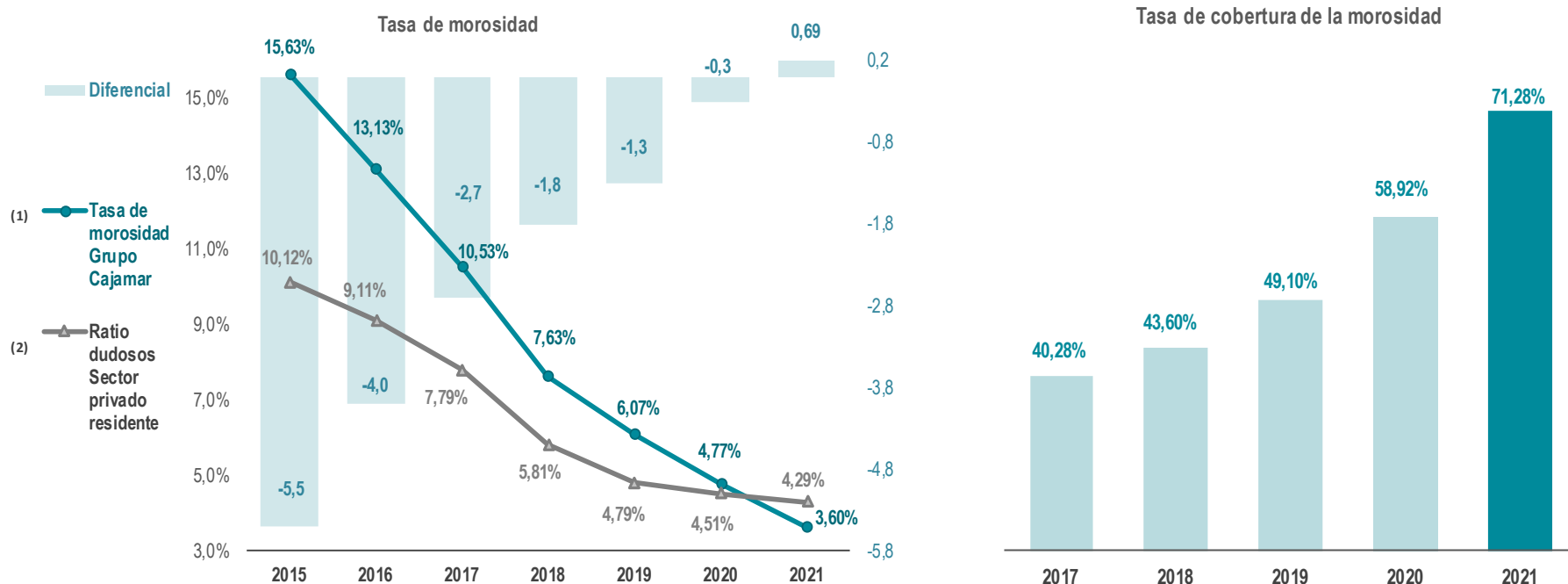


TASA DE MOROSIDAD

▽ **1,17** p.p. i.a.



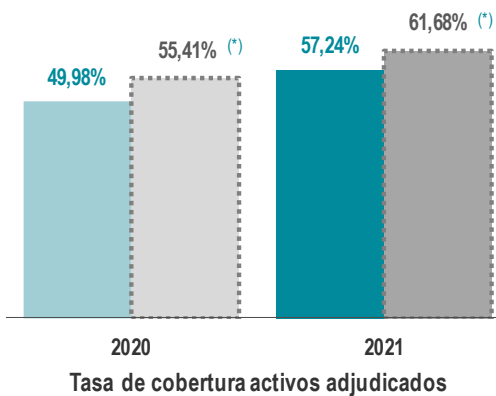
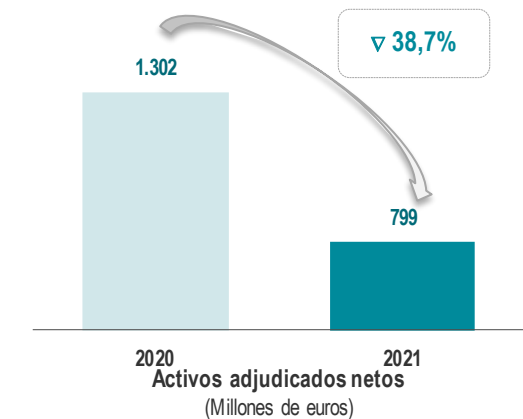
Mejora continua de la Tasa de morosidad y Tasa de cobertura, con mayor intensidad que la media del Sector.



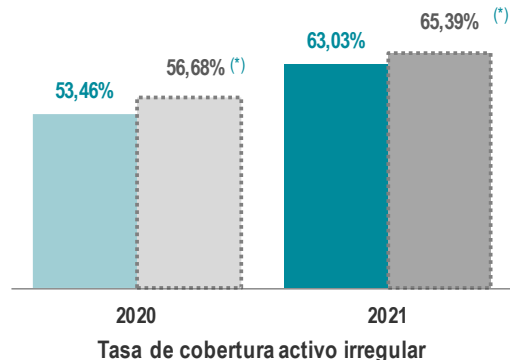
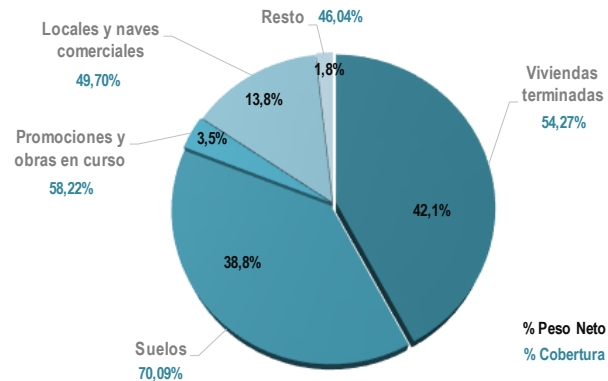
(1) Datos de Grupo Cajamar a diciembre de 2021

(2) Fuente: Banco de España, datos del sector noviembre de 2021

Descenso interanual de los Activos adjudicados netos del 38,7% y aumento de la tasa de cobertura hasta el 57,24%.

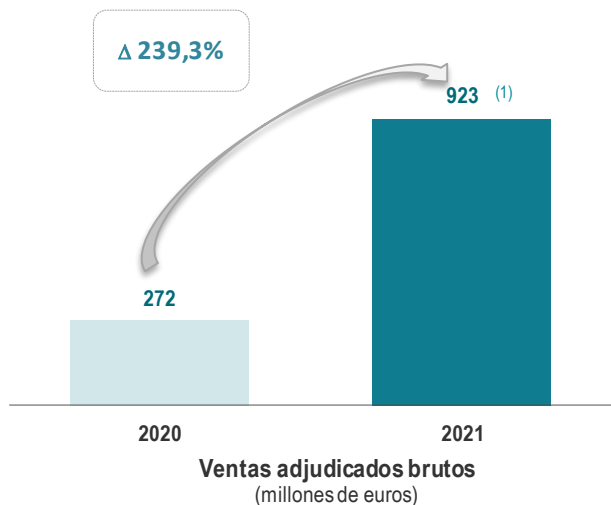


DISTRIBUCIÓN DE LOS ACTIVOS ADJUDICADOS POR TIPOLOGÍA DEL BIEN SEGÚN NETO CONTABLE (Y SU TASA DE COBERTURA)



(*) Incorpora las quitas producidas en el proceso de adjudicación.

Reactivación de las ventas de activos adjudicados a particulares.
 Venta a Cerberus de una cartera inmobiliaria en diciembre 2021 (Proyecto Jaguar).



VENTA DE ACTIVOS INMOBILIARIOS: Proyecto Jaguar

- Valor Bruto Contable: **548 millones de euros** ⁽²⁾
- Valor Neto Contable: **217 millones de euros**
- Nº de bienes: **Casi 5.600 inmuebles**

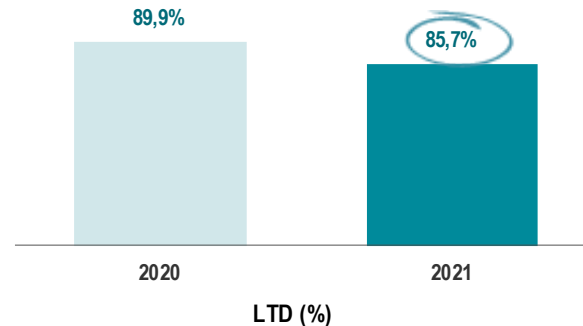
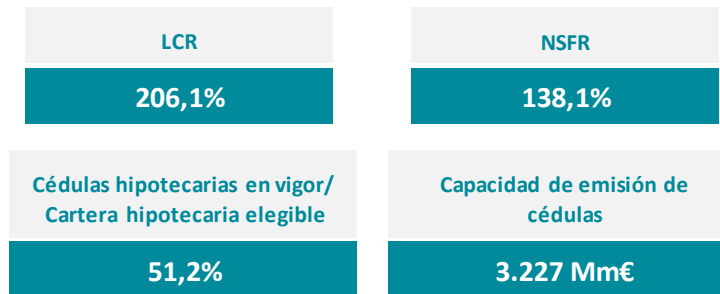
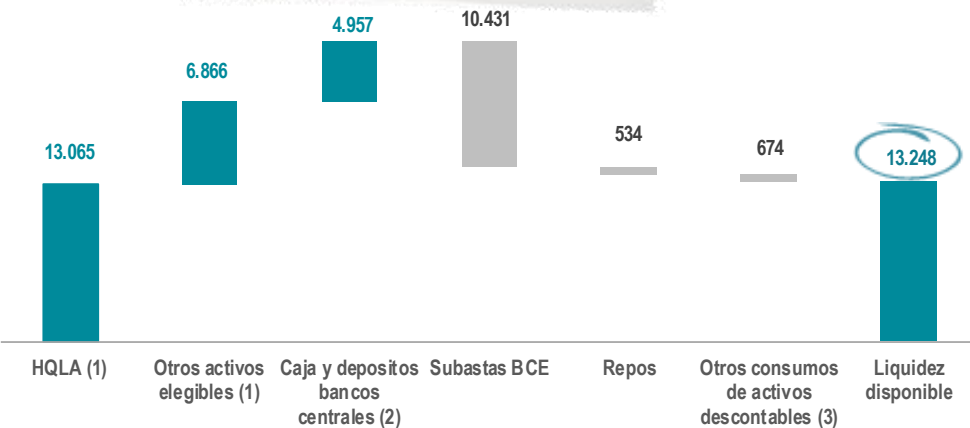


(1) Si incluimos 95 millones en activos brutos comprometidos en la operación Jaguar a transferir en 2022, las ventas de adjudicados totales ascenderían a 1.018 millones, un 274,1 % más que el año anterior.

(2) Incluye 95 millones en activos brutos comprometidos en la operación Jaguar a transferir en 2022.

Confortable posición de liquidez, con mejora de la ratio LtD de 4,2 p.p. en el último año, hasta situarse en el 85,7%

Emisión de deuda Senior Preferred en septiembre del 2021 de 500 millones al 1,75%, con una demanda que ha llegado a superar los 1.600 millones sobre los 500 Millones previstos (3,2X)

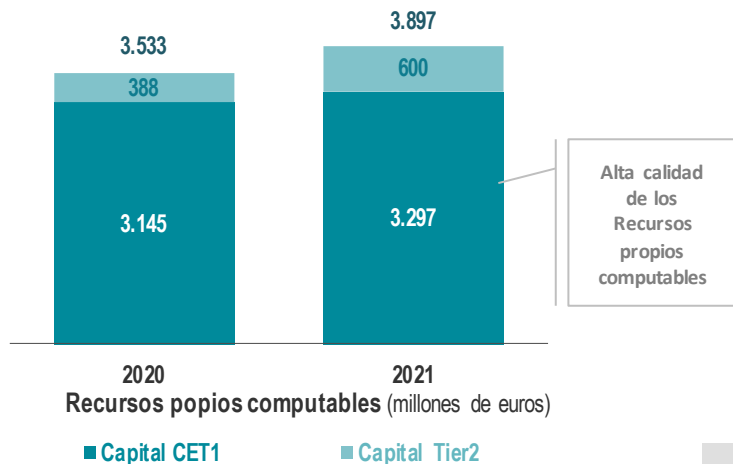


(1) Deducido el haircut por valoración de BCE
 (2) Excluye la Reserva Mínima
 (3) Principalmente préstamos de valores

Liquidez

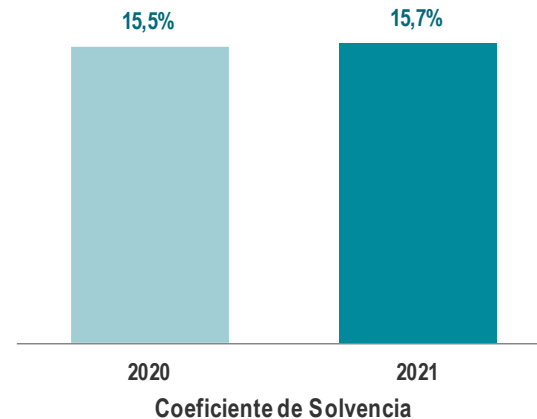
Fortalecimiento de los Recursos propios computables

Emisión de deuda Subordinada en mayo del 2021 de 600 millones al 5,25%, con una demanda de 3,6X.



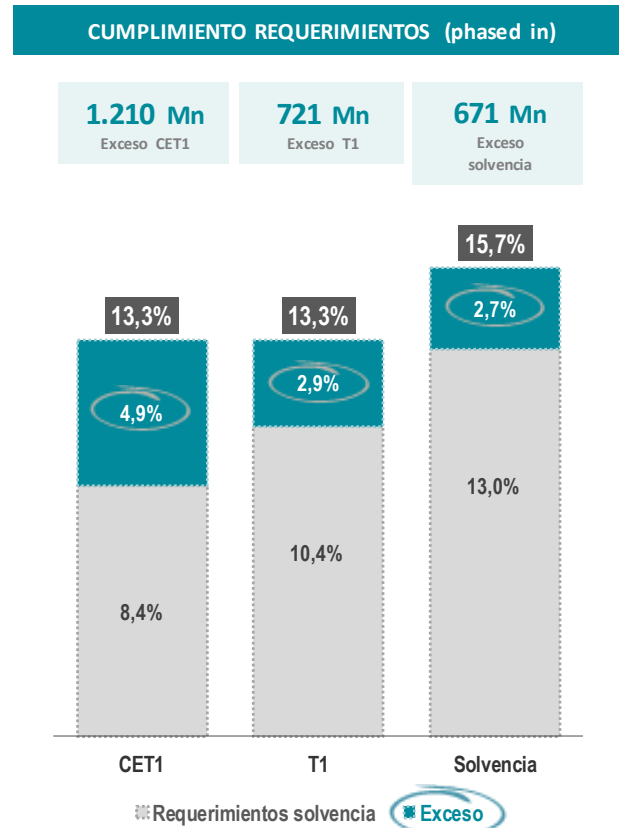
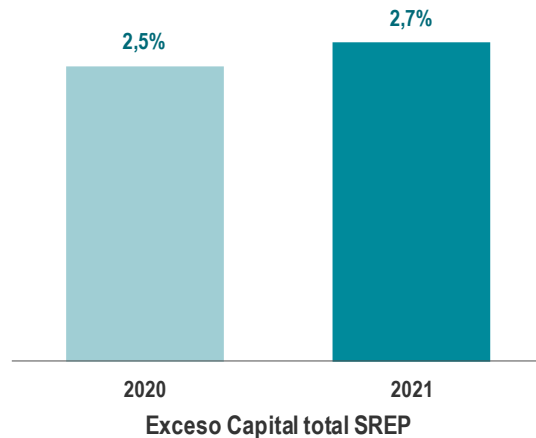
PHASED IN:

COEFICIENTE DE SOLVENCIA	RECURSOS PROPIOS COMPUTABLES
15,7% Δ 0,2 p.p. i.a.	Δ 10,3 % i.a.



Cumplimiento holgado de requerimientos regulatorios de solvencia

PHASED IN	FULLY LOADED
Solvencia: 15,7%	Solvencia: 15,2%
CET1: 13,3%	CET1: 12,8%
T2: 2,4%	T2: 2,4%
Ratio de apalancamiento: 5,4%	Ratio de apalancamiento: 5,3%



MODELO DE BANCA COOPERATIVA

personas-ideas-territorios



AMBIENTALES

Clasificación climática de la cartera crediticia (%):

- ✓ Expuesta al riesgo de fuga de carbono (2,4%)
- ✓ Expuesta al menos a un factor de riesgo físico (17,1%)
- ✓ Asociada a actividades de mitigación (29,1%)
- ✓ Asociada a actividades de adaptación (28,2%)

Adhesión a los Objetivos Basados en la Ciencia (SBTi), en alineación con el Acuerdo de París y con el compromiso de Grupo Cajamar de establecer objetivos de reducción hasta alcanzar 0 emisiones netas en 2050.

El Grupo se ha adherido al European Climate Pact (iniciativa de la UE cuyo objetivo es construir una Europa más verde), lo que pone manifiesto el compromiso de Grupo Cajamar con el medioambiente.



SOCIALES

Grupo Cajamar está adherido a los Principios de Banca Responsable como una de las entidades signatarias fundadoras, trabajando para seguir desarrollando un modelo de banca comprometida con el entorno en términos de ética, responsabilidad y sostenibilidad.

Grupo Cajamar tiene un firme compromiso en contribuir en la mejora de cultura, conducta y hábitos financieros, materializado en el programa de educación financiera **'Finanzas que te hacen crecer'** alcanzando su VI edición en el curso escolar 2020-2021.

El equipo solidario de Grupo Cajamar, iniciativa **'teaming'** creada en 2007 y formada por empleados voluntarios, ha hecho entrega de un total 512.637€ en **proyectos solidarios** propuestos por la plantilla de su formación.



GOBERNANZA

Grupo Cajamar se integra en el Consejo Empresarial Español para el Desarrollo Sostenible; órgano consultivo formado por Presidentes y CEOs de las compañías líderes en materia ambiental, social y de buen Gobierno.

Ante el compromiso del Grupo Cajamar para alcanzar la neutralidad climática en 2050, **el Grupo ha aprobado el Marco de la política sectorial para la neutralidad climática**, cuyo cometido es sentar las bases para la conformación de la estrategia de descarbonización de la cartera de crédito, permitiendo minimizar los riesgos y maximizar las oportunidades que presenta la transición ecológica.

El Grupo Cajamar ha obtenido la máxima calificación en el Informe de Segunda Opinión (SPO según sus siglas en inglés) realizado por Vigeo Eiris de su Marco de Bonos Sostenibles.

REGISTRO DE LA HUELLA DE CARBONO DE GRUPO CAJAMAR

En octubre 2021, el Ministerio para la Transición Ecológica ha resuelto positivamente la inscripción en el **Registro de huella de carbono, compensación y proyectos de absorción de dióxido de carbono.**



Desde 2014 Grupo Cajamar mantiene un **fuerte compromiso con la preservación del medioambiente como parte esencial de su estrategia de Sostenibilidad.**

En línea con su Plan de Ecoeficiencia, Grupo Cajamar ha disminuido sus emisiones mediante:

- ✓ Reducción de su consumo energético.
- ✓ Compra de energía renovable.
- ✓ Aumento de la eficiencia energética.
- ✓ Fomento del uso de la videoconferencia a través de las herramientas colaborativas implantadas en el Grupo.

Asimismo en 2021 **Grupo Cajamar ha compensado de nuevo el 100% de sus emisiones calculadas mediante la compra de créditos para el proyecto “Conservación de la Amazonía en Madre de Dios en Perú”** contribuyendo a reducir la deforestación de la zona, permitiendo una gestión forestal sostenible y generando beneficios a las comunidades locales.

GRUPO COOPERATIVO CAJAMAR RECIBE EL MÁXIMO RECONOCIMIENTO DE LA COMPAÑÍA DE RATING ASG SUSTAINALYTICS

En diciembre 2021, **Grupo Cooperativo Cajamar** ha obtenido la máxima distinción por la gestión de riesgos medioambientales, sociales y de gobierno corporativo, según Sustainalytics.



PRINCIPALES CONCLUSIONES

Sustainalytics genera cada año la lista de empresas mejor valoradas a partir del conjunto de sus calificaciones de riesgo exhaustivas.

En octubre 2021, el Grupo Cooperativo Cajamar obtuvo en su revisión del rating la calificación de **RIESGO INSIGNIFICANTE** (puntuación de 8,4).

Por lo que en diciembre 2021 se identifica al Grupo como una de las mejores en materia de ASG entre más de 14.000 empresas, como resultado de su destacada labor.

Esta presentación (la "Presentación") ha sido preparada por y es responsabilidad de Grupo Cooperativo Cajamar (Grupo Cajamar).

La información contenida en esta Presentación no ha sido verificada de forma independiente y parte de ella está expresada de forma resumida. Ni Banco de Crédito Cooperativo (BCC) ni ninguna de las sociedades de su grupo ("Grupo Cajamar"), ni sus respectivos consejeros, directivos, empleados, representantes o agentes realizan ninguna manifestación o prestan garantía alguna sobre la ecuanimidad, exactitud, exhaustividad y corrección de la información aquí contenida ni, en consecuencia, debe darse esta por sentada. Ni BCC ni ninguna de las sociedades del Grupo Cajamar, ni sus respectivos consejeros, directivos, empleados, representantes o agentes asumen responsabilidad alguna (ya sea a título de negligencia o de cualquier otro modo) por cualquier daño, perjuicio o coste directo o indirecto derivado del uso de esta Presentación, de sus contenidos o relacionado de cualquier otra forma con la Presentación, con excepción de cualquier responsabilidad derivada de dolo, y se exoneran expresamente de cualquier responsabilidad, directa o indirecta, expresa o implícita, contractual, extracontractual, legal o de cualquier otra fuente, por la exactitud y exhaustividad de la información contenida en esta Presentación, y por las opiniones vertidas en ella así como por los posibles errores y omisiones que puedan existir.

BCC advierte de que esta Presentación puede contener manifestaciones sobre previsiones y estimaciones respecto a las perspectivas macroeconómicas y del Sector financiero. Si bien estas previsiones y estimaciones representan la opinión actual de BCC sobre sus expectativas, si bien determinados riesgos, incertidumbres y otros factores relevantes podrían ocasionar que finalmente sean diferentes a lo esperado.

La información contenida en esta Presentación, incluyendo pero no limitada a, las manifestaciones sobre perspectivas y estimaciones, se refieren a la fecha de esta Presentación y no pretenden ofrecer garantías sobre resultados futuros. No existe ninguna obligación de actualizar, completar, revisar o mantener al día la información contenida en esta Presentación, sea como consecuencia de nueva información o de sucesos o resultados futuros o por cualquier otro motivo. La información contenida en esta Presentación puede ser objeto de modificación en cualquier momento sin previo aviso y no debe confiarse en ella a ningún efecto.

Esta Presentación contiene información financiera derivada de los estados financieros no auditados correspondientes al cuarto trimestre de 2020 y al cuarto trimestre de 2021. Dicha información no ha sido auditada por los auditores externos del Grupo Cajamar. La información financiera ha sido formulada de conformidad con las Normas Internacionales de Información Financiera ("NIIF"), así como con los criterios de contabilidad internos del Grupo Cajamar con el fin de presentar de manera fiel la naturaleza de su negocio. Los criterios mencionados anteriormente no están sujetos a normativa alguna y podrían incluir estimaciones, así como valoraciones subjetivas que, en caso de adoptarse una metodología distinta, podrían presentar diferencias significativas en la información presentada.

Adicionalmente a la información financiera preparada de acuerdo con las NIIF, esta Presentación incluye ciertas Medidas Alternativas del Rendimiento ("MARs" o "APMs", acrónimo de su nombre en inglés Alternative Performance Measures), según se definen en las Directrices sobre las Medidas Alternativas del Rendimiento publicadas por la European Securities and Markets Authority el 5 de octubre de 2015 (ESMA/2015/1415es). Las MARs son medidas del rendimiento financiero elaboradas a partir de la información financiera del Grupo Cajamar pero que no están definidas o detalladas en el marco de información financiera aplicable y que, por tanto, no han sido auditadas ni son susceptibles de serlo en su totalidad. Estos MARs se utilizan con el objetivo de que contribuyan a una mejor comprensión del desempeño financiero del Grupo Cajamar pero deben considerarse como una información adicional, y en ningún caso sustituyen la información financiera elaborada de acuerdo con las NIIF. Asimismo, la forma en la que el Grupo Cajamar define y calcula estas MARs puede diferir de la de otras entidades que empleen medidas similares y, por tanto, podrían no ser comparables entre ellas. Consulte el apartado "Glosario de términos" (<https://www.bcc.es/es/informacion-para-inversores/informacion-financiera/>) para una mejor comprensión de las MARs utilizadas.

Los datos del mercado y la posición competitiva incluidos en la Presentación se han obtenido de publicaciones sobre el sector y estudios realizados por terceros. La información sobre otras entidades se ha tomado de informes publicados por dichas entidades, si bien no se identifica a ninguna de ellas. Existen limitaciones respecto a la disponibilidad, exactitud, exhaustividad y comparabilidad de dicha información. Grupo Cajamar no ha verificado dicha información de forma independiente y no puede garantizar su exactitud y exhaustividad. Ciertas manifestaciones incluidas en la Presentación sobre el mercado y la posición competitiva del Grupo Cajamar se basan en análisis internos del Grupo Cajamar. Estos análisis internos no han sido verificados por ninguna fuente independiente y no puede asegurarse que dichas estimaciones o asunciones sean correctas. En consecuencia, no se debe depositar una confianza indebida en los datos sobre el Sector, el mercado o la posición competitiva del Grupo Cajamar contenidos en esta Presentación.

La distribución de esta Presentación en ciertas jurisdicciones puede estar restringida por la ley. Los receptores de esta Presentación deben informarse sobre estas limitaciones y atenerse a ellas. Grupo Cajamar se exonera de responsabilidad respecto de la distribución de esta Presentación por sus receptores. Grupo Cajamar no es responsable, ni acepta responsabilidad alguna, por el uso, las valoraciones, opiniones, expectativas o decisiones que puedan adoptarse por terceros con posterioridad a la publicación de esta Presentación. Esta Presentación no constituye, ni forma parte, ni debe entenderse como una (i) oferta de venta, o invitación a comprar o a suscribir, o solicitud de oferta de compra o suscripción, de valor alguno ni constituye ni forma parte, ni puede entenderse como una inducción a la ejecución, de ningún contrato o compromiso de compra o suscripción de valores; u (ii) opinión financiera de cualquier índole, recomendación o asesoramiento de carácter financiero en relación con valor alguno.

Mediante la recepción de, o el acceso a, esta Presentación Vd. acepta y queda vinculado por los términos, condiciones y restricciones antes expuestos.



GRACIAS
