



# PRESENTACIÓN INSTITUCIONAL: GRUPO COOPERATIVO CAJAMAR

---

(Datos financieros a Septiembre 2025)

1

**Grupo Cooperativo Cajamar:**  
Señas de identidad

3

**Gobierno Corporativo**

2

**Misión, visión y modelo de negocio**

4

**Actividad y Resultados**

**Primer** grupo financiero cooperativo de España y único con presencia en todo el territorio nacional

18 cooperativas de crédito forman el Grupo Cooperativo Cajamar.

Entre las 10 entidades Españolas supervisadas por el Mecanismo Único de Supervisión (MUS).

Grupo líder en la unión de cooperativas de crédito, mediante exitosos procesos de integración a lo largo de su historia.



**3,9** Mn de clientes



**1,8** Mn de socios cooperativistas



**63.364** Mn de Activos



**96.663** Mn de Negocio de balance



**5.141** Empleados

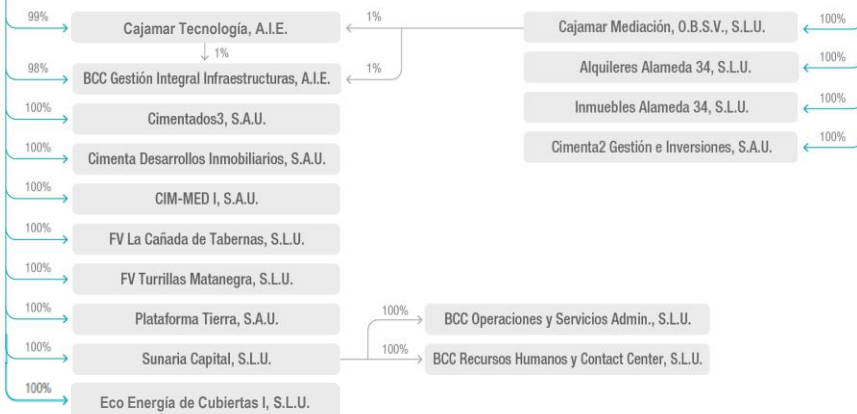


**952** Puntos de venta

## Grupo sólido formado por 18 cooperativas de crédito



↑ 92.74%



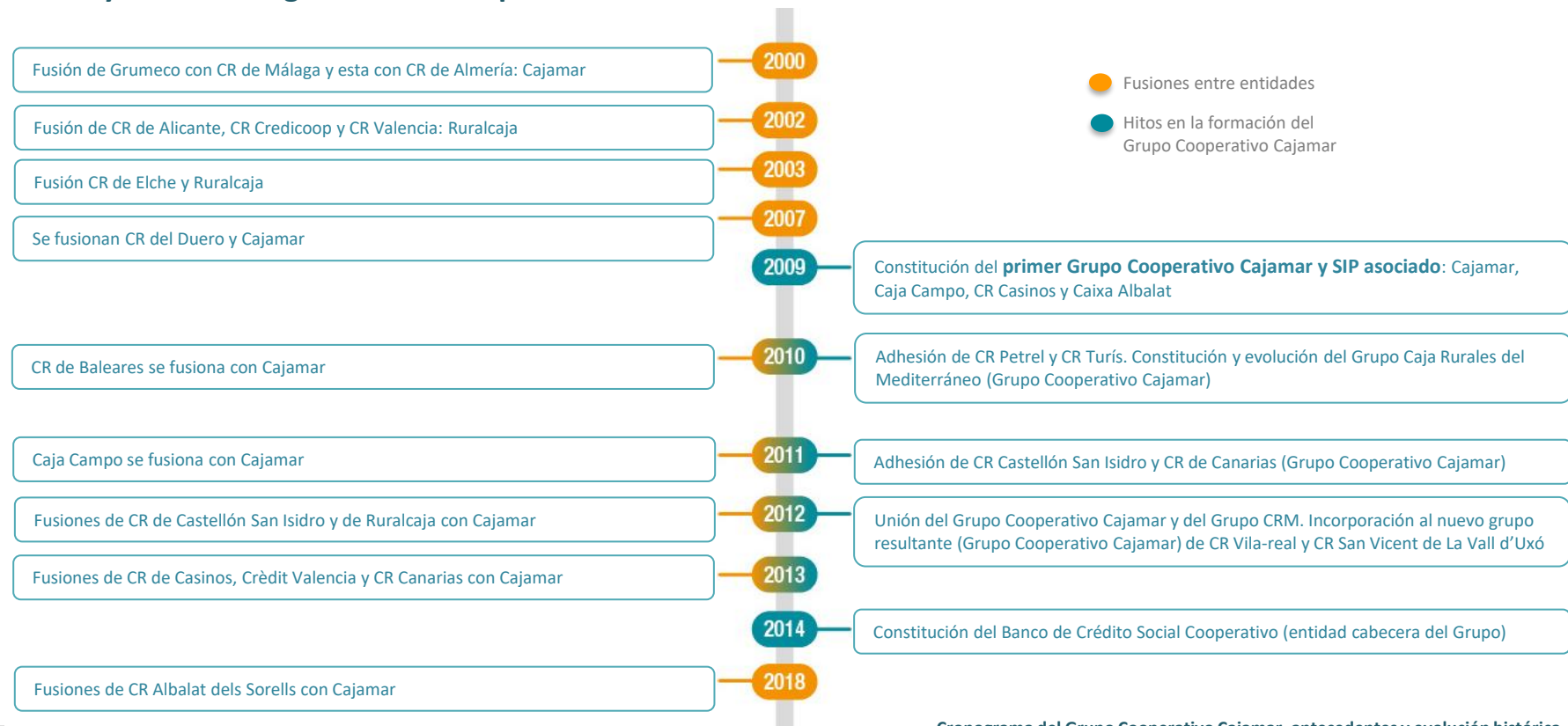
 Grupo consolidable integración global:  
Grupo financiero

 Grupo consolidable integración global:  
Grupo no financiero

1) Sociedad Anónima con sede en  
C/Ciudad Financiera 1, Almería

Perímetro del Grupo Consolidable (financiero y no financiero)

## Un Proyecto común gestionado con pasos firmes



Cronograma del Grupo Cooperativo Cajamar, antecedentes y evolución histórica

## Nuevo Centro Financiero Cajamar: Inauguración en 2024 de la nueva sede corporativa en Almería



**76.800 m<sup>2</sup>** Superficie construida



**30.000 m<sup>2</sup>** espacios ajardinados



**800 puestos** de trabajo



**450 asientos** de aforo en el salón de actos

Un lugar sencillo, funcional, y representativo de la cultura cooperativa del Grupo Cajamar, que favorece el trabajo colaborativo y el cuidado de las personas.

Instalaciones dinámicas, con espacios amplios y cómodos de trabajo, con áreas de encuentro y reunión que facilitan las interacciones virtuales.

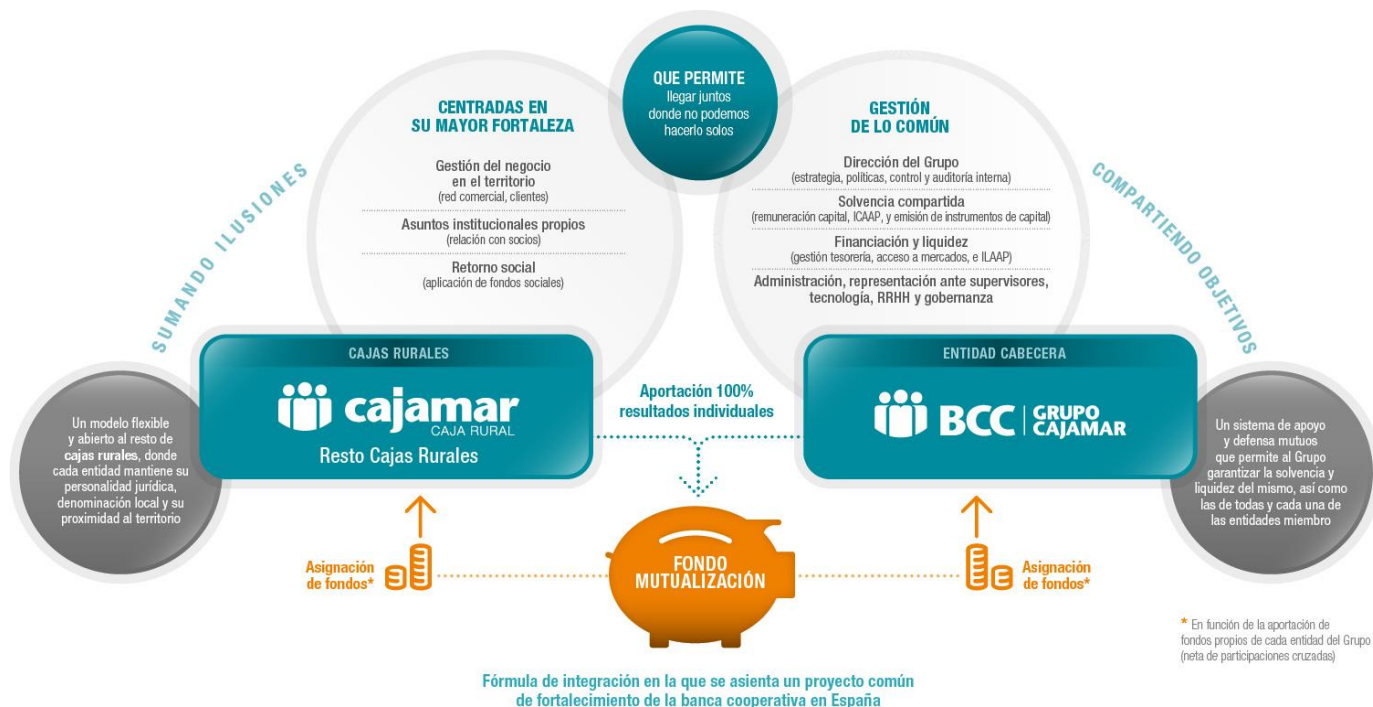
Cuenta con un salón de actos, cafetería y restaurante corporativo, zona comercial, guardería, y espacios para actividades deportivas.

Referente ecológico y medio ambiental. Acreditadas por la certificación energética A y medioambiental Leed Platino.

CERTIFICACIÓN  
WELL BUILDING STANDARD  
Y SELLO LEED



## Nuestro modelo integrador de banca cooperativa



## Mutualización de resultados

Las entidades del Grupo ponen en común el 100% de sus resultados individuales antes de impuestos, para constituir un Fondo de Mutualización. El porcentaje de asignación de dicho fondo se calcula en función de la aportación de Fondos Propios de cada entidad al Grupo (neto de participaciones cruzadas).





### Ejemplo ilustrativo

(Millones de euros)



Los **porcentajes de Mutualización** se actualizan anualmente o cuando hay una variación en los Fondos Propios del Grupo, por:

- ✓ Incorporación o baja de alguna Entidad miembro del Grupo.
- ✓ Fusión de una entidad del Grupo con una entidad externa al Grupo.
- ✓ Variación de la cifra de capital de la entidad cabecera.

				
Fondos propios individuales	1.125	3.907	321	5.352
(-) participacion en BCC/Grupo	-	(911)	(79)	(989)
Aportación a Fondos Propios del Grupo	1.125	2.996	242	4.363
% aportación a Fondos Propios del Grupo	25,78%	68,67%	5,55%	100,00%



## Banca Cooperativa

### Cooperativas de crédito

**Entidades totalmente privadas** con doble condición por su forma jurídica:

1. **Sociedades cooperativas**, sujetas a normativa legal específica,
2. **Entidades financieras depósito**, similares al resto de entidades bancarias.

**Capital social variable.**

El **fondo de educación y promoción cooperativa**, constituido con el 10% del excedente disponible cada año, se destina principalmente a la formación de socios y trabajadores en los principios y técnicas cooperativas, empresariales, económicos y profesionales, las acciones que fomentan la responsabilidad social y la promoción de las relaciones intercooperativas, actividades culturales y creación de nuevas empresas cooperativas.

**Objeto social:** servir a las necesidades financieras de sus socios y de terceros mediante el ejercicio de las actividades propias de las entidades de crédito (Ley de Cooperativas de Crédito).

Peculiaridad: su política de distribución del **excedente disponible**.

En España la **primera cooperativa de crédito** se fundó en **1901**.

Existen **varios tipos de cooperativas de crédito** (cajas rurales, cajas populares y cajas profesionales).

**Grupo Cooperativo Cajamar** se enmarca en la tipología predominante en España (**cajas rurales**).

### Distribución del Resultado

(=) Excedente disponible

Al Fondo de  
Reserva  
Obligatorio  
(FRO) Mín.  
20%

Al Fondo de  
Educación y  
Promoción  
(FEP) Mín.  
10%

Resto: A  
Reservas  
Voluntarias,  
etc

## Miembro de la Asociación Europea de Banca Cooperativa (EACB)

### La Asociación Europea de Banca Cooperativa (EACB):

- ✓ Representa a las cooperativas de crédito y ahorro en el marco europeo.
- ✓ Es la responsable de dialogar y negociar, de manera directa, con las instituciones oficiales de la Unión Europea.

#### PRINCIPALES COOPERATIVAS DE CRÉDITO EN EUROPA



### Las cooperativas de crédito en Europa:

- ✓ Son **actores clave** en la sociedad.
- ✓ **2.400** cooperativas de crédito.
- ✓ **227** millones de clientes.
- ✓ Emplean a **730.000 personas**.
- ✓ Cuentan con más **36,2 mil centros** que prestan un servicio cercano y personal a sus clientes.
- ✓ Aplican **prácticas comerciales sólidas**.
- ✓ Pueden **enfrentar los desafíos** del nuevo entorno.
- ✓ Sirven para dar acceso financiero a **nivel local**.
- ✓ Se sustentan en **fuertes estructuras**.
- ✓ Sus amplias redes les convierten en los **principales empresarios y contribuyentes de sus regiones de origen**.
- ✓ Su **modelo de negocio** responde a las necesidades/expectativas actuales.

## Nuestras alianzas y adhesiones: mejor juntos (I)



El Grupo participa como líder del Clúster del cambio climático de Forética, plataforma empresarial de referencia en España en materia de cambio climático.



Iniciativa corporativa global de energía renovable cuyo objetivo es incrementar el consumo de energía renovable por parte de las empresas.



Iniciativa empresarial que lidera la transición hacia un modelo de economía circular, centrada en tres objetivos: impulsar la ambición, acelerar la acción y potenciar las alianzas.



El Grupo se ha adherido a la Iniciativa Española Empresa y Biodiversidad (IEEB) procediendo a la firma del Pacto por la Biodiversidad y el Capital Natural.



El Grupo certifica que su sistema de gestión ha sido auditado conforme a los requisitos de la norma, proporcionando un marco sólido en la gestión y mejora del consumo y la eficiencia energética del Grupo.



Evento internacional de movilización ambiental organizada por el World Wide Fund for Nature en la que el Grupo participa con carácter anual.



El Grupo certifica que su sistema de gestión de Servicios Centrales ha sido auditado conforme a los requisitos de la norma; demostrando el compromiso del Grupo en la mejora de su desempeño medioambiental.



Compromiso Voluntario suscrito por el Grupo que permite apoyar, promover y extender la diversidad y no discriminación dentro de la propia empresa, así como entre sus socios, clientes y proveedores.



El Grupo participa como líder del Clúster de impacto social de Forética; punto de encuentro empresarial en liderazgo, conocimiento, intercambio y diálogo en materia de impacto social.



La iniciativa de Pacto Mundial Proveedores Sostenibles capacita a pymes para mejorar su sostenibilidad, cumpliendo con los Diez Principios del Pacto Mundial y los Objetivos de Desarrollo Sostenible.



Reconocimiento otorgado por la consultora Great Place to Work, avalando el desempeño del Grupo en el ámbito de la gestión de las personas.

In support of



Established by UN Women and the UN Global Compact Office

Iniciativa de apoyo a los Principios de empoderamiento de la Mujer promovida por las Naciones Unidas para la igualdad de género, ONU Mujeres y el Pacto Mundial de las Naciones Unidas.



Plataforma sectorial que contribuye a la transformación sostenible de los sistemas alimentarios, aumentando la ambición, acelerando la acción y fomentando alianzas empresariales.



Programa acelerador de igualdad de género para las empresas participantes del Pacto Mundial de las Naciones Unidas. La iniciativa aborda las barreras de igualdad de género y establece objetivos corporativos para la igualdad de representación y liderazgo de las mujeres en los negocios.

## Nuestras alianzas y adhesiones: mejor juntos (II)



EUROPEAN ASSOCIATION  
OF CO-OPERATIVE BANKS

Asociación que representa, promueve y defiende los intereses comunes de sus miembros y de los bancos cooperativos, tanto en lo que respecta a la banca como a la legislación cooperativa.

**spainsif**

El Grupo está adherido a Spainsif, plataforma de encuentro y referencia en materia de Inversión Socialmente Responsable en España.



El Grupo adopta de manera voluntaria las recomendaciones del TCFD identificando los riesgos y oportunidades relacionados con el cambio climático y su gestión.



El Grupo, como signatario fundador, apoya los Principios de Banca Responsable promovidos por la iniciativa financiera del Programa de Naciones Unidas para el Medio Ambiente (UNEP FI) alineando su modelo de negocio con los Objetivos de Desarrollo Sostenible y el Acuerdo de París sobre el cambio climático.



El Grupo participa como líder del Clúster de transparencia, buen gobierno e integridad de Forética.



El Grupo Cajamar, como early adopter del TNFD para 2025, participa proactivamente en el TNFD Forum, el Grupo de Consulta de TNFD España y la evaluación de impactos, riesgos y oportunidades relacionados con la naturaleza.



El Grupo está comprometido con la iniciativa de responsabilidad empresarial del Pacto Mundial de las Naciones Unidas para el desarrollo sostenible, comprometiéndose con sus diez principios y con los Objetivos del Desarrollo Sostenible. Además, el Grupo está adherido a la Asociación española de Pacto Mundial.



El ENS define principios y medidas comunes para proteger la información y servicios electrónicos del Sector Público y sus proveedores.



ISO 27001 establece un marco internacional para implementar y mejorar un SGSI, garantizando confidencialidad, integridad y disponibilidad, protegiendo activos y ofreciendo ventaja competitiva.



BCC dispone de un Sistema de Gestión de Compliance Penal conforme con la norma UNE 19601 y de un sistema de Gestión Antisoborno conforme con la norma ISO 37001, , ambos certificados por AENOR.

Esta doble certificación refleja el firme compromiso de BCC-Grupo Cajamar con la prevención del riesgo penal y con el fomento de una cultura corporativa basada en la integridad, la transparencia, la honestidad y la lucha contra el soborno y la corrupción.



El Grupo es reconocido por la organización CDP, por su transparencia corporativa y desempeño en materia de cambio climático, otorgándole la calificación de "A" (Liderazgo).



McKENNASTAR SUSTAINALYTICS

La agencia de calificación Sustainalytics ha reafirmado, un año más, que Grupo Cooperativo Cajamar maneja eficientemente y pone de manifiesto la consistencia y solidez de la gestión de riesgos ambientales, sociales y de gobierno corporativo (ASG) asignando una calificación de 12,4 (riesgo bajo).

**1**

**Grupo Cooperativo Cajamar:**  
**Señas de identidad**

**3**

**Gobierno Corporativo**

**2**

**Misión, visión y modelo de negocio**

**4**

**Actividad y Resultados**

## Nuestro modelo de negocio

### Misión

Contribuir con soluciones financieras al desarrollo económico y al progreso social de los socios y clientes, a través de una estrategia basada en principios de la cooperación, la economía social y el desarrollo sostenible en el entorno donde se realiza su actividad.

### Visión


Grupo líder en banca cooperativa y referente en el sector agroalimentario en España, reconocido por su solidez, su compromiso y sus altos estándares éticos en relación con sus clientes, socios, empleados y el entorno donde opera, basado en un modelo sostenible.



### Cultura cooperativa

- ✓ Apoyo al cooperativismo.
- ✓ Apoyo al sector primario como eje transversal para la sostenibilidad.
- ✓ Apoyo a la innovación agroalimentaria.
- ✓ Apoyo a la economía social y solidaria.
- ✓ Apoyo al desarrollo local sostenible.
- ✓ Apoyo a la economía real y productiva con base en las personas.
- ✓ Apoyo a los sistemas productivos locales.
- ✓ Crecimiento con el entorno (creación de valor compartido).

### El Grupo contribuye a los principales sistemas productivos locales en España

- ✓ Por la vía de la financiación y de la intermediación financiera.
- ✓ A través de la  y la transferencia de conocimiento a través de sus centros de experimentación agraria.
- ✓ Mediante alianzas con instituciones y otros agentes locales.

### Nuestra forma de hacer las cosas

- ✓ La **cultura cooperativa** del Grupo se fundamenta en valores propios de la **banca cooperativa**, donde **prevalecen las personas sobre los recursos de capital**, y la **búsqueda del beneficio** no como un fin en sí mismo sino **como un medio para la creación de valor compartido**.
- ✓ Los **valores fundamentales que guían nuestra actividad** son:

**Cercanía:** relaciones basadas en la confianza y accesibilidad.

**Transparencia:** esencial para mantener la confianza de los grupos de interés.

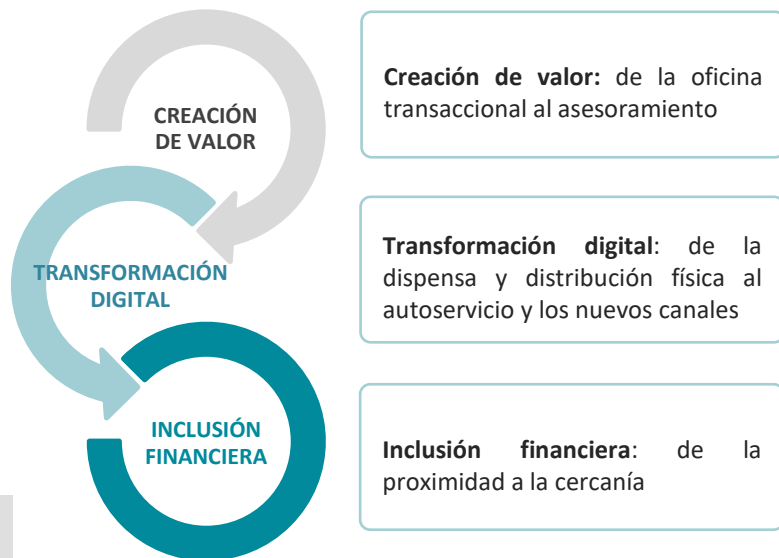
**Integridad:** basada en la profesionalidad, rigor y esfuerzo en el desempeño.

**Responsabilidad:** compromiso con nuestra gestión sostenible y responsable.

**Diversidad:** valorar las diferencias como oportunidades y fomentar la creatividad e innovación.

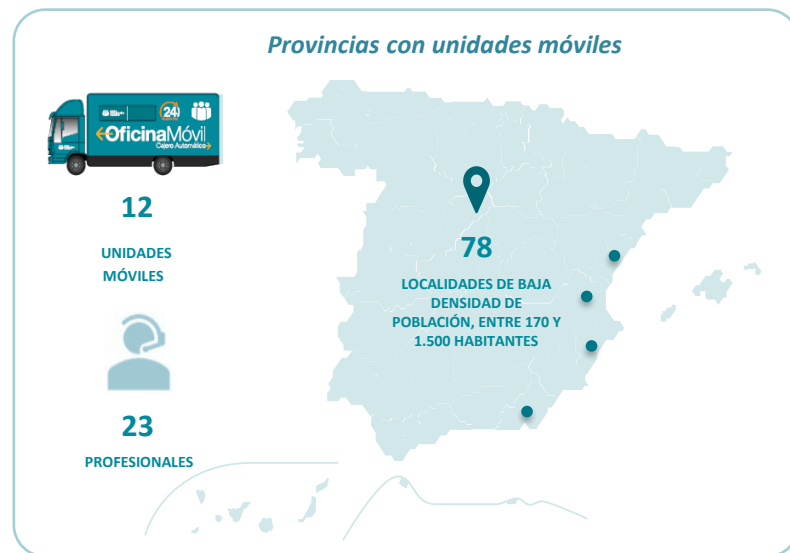
### La oficina en el modelo de articulación del Grupo

- ✓ El modelo de oficina del Grupo Cooperativo Cajamar, arraigada al territorio, permite compatibilizar la **eficiencia** y **sostenibilidad económico-financiera** con su **compromiso social y fundacional** a favor del **desarrollo de las comunidades rurales**, contribuyendo a **fixar población al territorio, luchar contra la despoblación, crear empleo y promover el desarrollo local sostenible**.



### Banca accesible para todos

- ✓ El Grupo busca fórmulas innovadoras para gestionar el negocio en **municipios de escasa población**.
- ✓ Compatibiliza la búsqueda de niveles superiores de eficiencia, exigidos por el mercado y el Regulador, con medidas de **lucha contra la exclusión financiera**.





## Banca digital, ciberseguridad y confidencialidad de datos

### Certificaciones de seguridad del Grupo vigentes en 2024



### Certificaciones de seguridad del Grupo vigentes en 2024

El Grupo mantiene anualmente certificaciones de ciberseguridad:




Normativa PCI-DSS como Services Providers a nivel de MMPP



Normativa de VISA PIN SECURITY



**Customer Security Programme (CSP)** CSP (Customer Security Programme) de Swift

En 2024 el Grupo mantiene el más elevado rango de calificación, en términos de ciberseguridad, según la prestigiosa agencia Bitsight.

Promedio 2024 <small>Diciembre 2024</small>	 <b>GRUPO CAJAMAR</b>	810
	Datos de Entidades Financieras españolas (media)	720

Advanced: 740-900 / Intermediate: 640-740 / Basic: 250-640

### Equipo altamente cualificado en un entorno multilocalizado



**24 horas / 7 días**  
SOC interno (Security Operation Center)



**+ 40 profesionales**  
ciberseguridad/ciber Resiliencia

## Comprometidos con el medioambiente, las personas y los valores

### Compromiso ambiental

- **Actualización y publicación del Plan de Ecoeficiencia 2025-2027**, una herramienta que permite mejorar la gestión de recursos como la energía, el agua o los residuos del Grupo Cooperativo Cajamar.
- Tiene como **objetivo principal** reducir las emisiones de gases de efecto invernadero y optimizar el consumo de recursos, alineándose con la estrategia de sostenibilidad del Grupo.
- Este plan **se centra** en la reducción anual de emisiones de Alcance 1 y 2, con una meta de reducción del 15% para 2027, tomando como año base 2023.
- Está **alineado** con las normas internacionales ISO 14001 (Gestión Ambiental) e ISO 50001 (Gestión Energética).



### Medioambiental y Social

- **Actualización de la Política Medioambiental y Social** unificando en un solo documento las políticas medioambientales, de sostenibilidad y de inclusión financiera del Grupo Cooperativo Cajamar.
- Los **ámbitos de actuación** incluyen: compromisos en materia climática y medioambiental, eficiencia energética, responsabilidad social, apoyo a las personas trabajadoras, impulso al sector agroalimentario y fortalecimiento de la cadena de valor.
- Se ha adaptado a los estándares del sector financiero y a los marcos globales más exigentes con un **objetivo** claro de:
  - ✓ Generar un impacto positivo en el entorno.
  - ✓ Minimizar los impactos negativos derivados de actividad directa y de la financiación concedida.



### Gobernanza

- **Publicación del Marco de Gestión de Riesgos de Sostenibilidad (ASG)**, una herramienta estratégica del Grupo Cooperativo Cajamar que permite integrar de forma estructurada los riesgos ambientales, sociales y de gobernanza dentro de la gestión global de riesgos.

Su implantación refuerza al grupo porque:

- **Mejora** la capacidad de anticipar y mitigar riesgos ambientales, sociales y de gobernanza.
- **Integra** la sostenibilidad en todas las áreas de negocio y en la toma de decisiones.
- **Impulsa** la transparencia y la confianza ante los grupos de interés.
- **Fomenta** la innovación y el desarrollo de productos y servicios sostenibles.
- **Refuerza** la resiliencia y la competitividad del Grupo ante los desafíos globales.



## Rating riesgos ASG

### Una de las empresas mejor valoradas por Morningstar Sustainalytics en ESG INDUSTRY

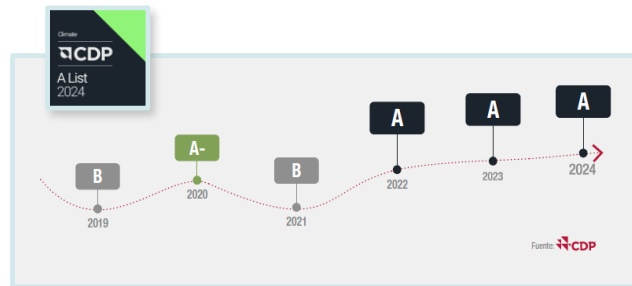
- Reconocimiento sectorial del Grupo Cooperativo Cajamar por la gestión en riesgos medioambientales, sociales y de gobierno corporativo.



Copyright ©2024 Morningstar Sustainalytics. All rights reserved. The information, data, analyses and opinions contained herein: (1) includes the proprietary information of Sustainalytics and/or its content providers; (2) may not be copied or redistributed except as specifically authorized; (3) do not constitute investment advice nor an endorsement of any product, project, investment strategy or consideration of any particular environmental, social or governance related issues as part of any investment strategy; (4) are provided solely for informational purposes; and (5) are not warranted to be complete, accurate or timely. The ESG-related information, methodologies, tool, ratings, data, and opinions contained or reflected herein are not directed to or intended for use or distribution to India-based clients or users and their distribution to Indian resident individuals or entities is not permitted. Neither Morningstar Inc., Sustainalytics, <insert name of the Morningstar Provider> nor their content providers accept any liability for the use of the information, for actions of third parties in respect to the information, nor are responsible for any trading decisions, damages or other losses related to the information or its use. The use of the data is subject to conditions available at <https://www.sustainalytics.com/legal-disclaimers>.

### El Grupo ha revalidado su posición de liderazgo en cambio climático y transparencia corporativa

- Reconocimiento otorgado por CDP como una de las empresas que a nivel mundial ha obtenido la **máxima valoración "A"**, lo que nos permite situarnos dentro de la máxima categoría de 'Leadership'.
- El Grupo es evaluado por su **compromiso ambiental** a través de CDP desde 2015.
- Adicionalmente, el Grupo está incluido en la **lista A de la Evaluación de Compromiso con Proveedores** para el ciclo de divulgación de 2024.
- Esta iniciativa evalúa el desempeño de las empresas en gobernanza, objetivos, emisiones de Alcance 3 y participación en la cadena de valor.





## PLAN DIRECTOR DE FINANZAS SOSTENIBLES

- ✓ El Grupo Cajamar, a través del Plan Director de finanzas sostenibles, ha establecido las bases de su contribución al proceso de descarbonización de la economía (2021-2050) a través de cinco grandes pilares, dando respuesta a las expectativas regulatorias en este ámbito, cuyo principal objetivo es conseguir la reducción de emisiones de CO2 a la atmósfera hasta alcanzar las cero emisiones netas a más tardar en 2050.



### Plan Director del Grupo Cooperativo Cajamar Principales consideraciones



- ✓ **Hoja de ruta** para la implantación de las Finanzas Sostenibles.
- ✓ **Perspectiva holística** buscando sinergias entre todo el marco normativo vigente.
- ✓ Más de **30 acciones calendarizadas** agrupadas en torno a 13 capítulos.

## Comprometidos con el futuro, neutralidad climática para el 2050

- ✓ El Grupo ha reafirmado su compromiso por la lucha contra el cambio climático con el fin de convertirse en una organización climáticamente neutra para 2050, prueba de ello, es su adhesión a la iniciativa Net-Zero Banking Alliance (NZBA); alianza promovida por la UNEP FI.
- ✓ La iniciativa exige el establecimiento de objetivos intermedios (tomando como horizonte temporal 2030) que sean coherentes con el objetivo final de lograr la neutralidad climática antes de 2050.
- ✓ Los objetivos de descarbonización de la cartera se sitúan en torno al 60%.



## 50 años de apoyo a la modernización y la eficiencia del sector agroalimentario

- ✓ Desde la creación de la Estación experimental Cajamar en 1975, **Grupo Cajamar es la única entidad financiera española significativa que cuenta con una estructura propia para el desarrollo de servicios de investigación aplicada y actividades de formación** para profesionales, empresas y cooperativas agroalimentarias.
- ✓ Se ha propiciado un ecosistema de innovación especializado y transferencia de conocimiento y tecnología, esta labor se gestiona a través de cuatro unidades estratégicas: **Plataforma Tierra, Cajamar Innova, Servicios de estudios y Centros Experimentales.**



## Comprometidos con las personas: Nuestro equipo humano



- ✓ Diversidad como pilar Corporativo
- ✓ Políticas de igualdad, diversidad e inclusión
- ✓ Plan igualdad de Género
- ✓ Iniciativas específicas para la Diversidad
- ✓ Compromiso con la prevención del acoso

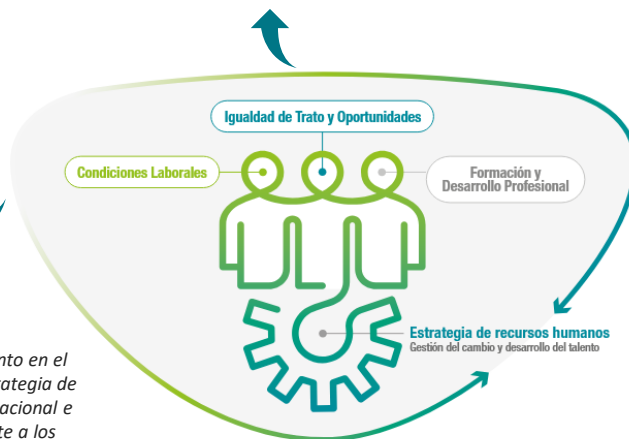


Grupo Cooperativo Cajamar es firmante de la Carta de la Diversidad desde el año 2014. Recientemente ha renovado el compromiso para el periodo 2025–2026, por seguir contribuyendo al cumplimiento de estos principios europeos.

- ✓ Políticas de Prevención y salud
- ✓ Bienestar laboral
- ✓ Certificado Great Place to Work



La certificación supone un reconocimiento en el ámbito de la gestión de personas y estrategia de negocio más prestigioso en el ámbito nacional e internacional, que se otorga anualmente a los mejores empleadores del mundo.



- ✓ Igualdad de oportunidades
- ✓ Programa Cultiva para desarrollo profesional
- ✓ Formación continua



Con el objetivo de asegurar que todo el Grupo incorpore la gestión con criterios ASG (Ambientales, Sociales y de Gobernanza) como parte integral de su estrategia, se apuesta por la formación de la plantilla en este ámbito.

## Compromiso de Grupo Cajamar con las personas mayores y otros colectivos con necesidades especiales

+65



Atención preferente

### Adopción de medidas dirigidas a la **atención a personas mayores o con discapacidad**



**Atención personalizada.**  
Puesto de atención  
específico  
adecuadamente  
señalizado



**Teléfono de atención  
exclusivo gratuito**



**Adaptación de canales:**  
Banca electrónica, App y  
Cajeros



**“Acompaña”**  
Complemento de  
formación a empleados



**Sin restricción horaria**



**Atención telefónica y  
gestión remota**

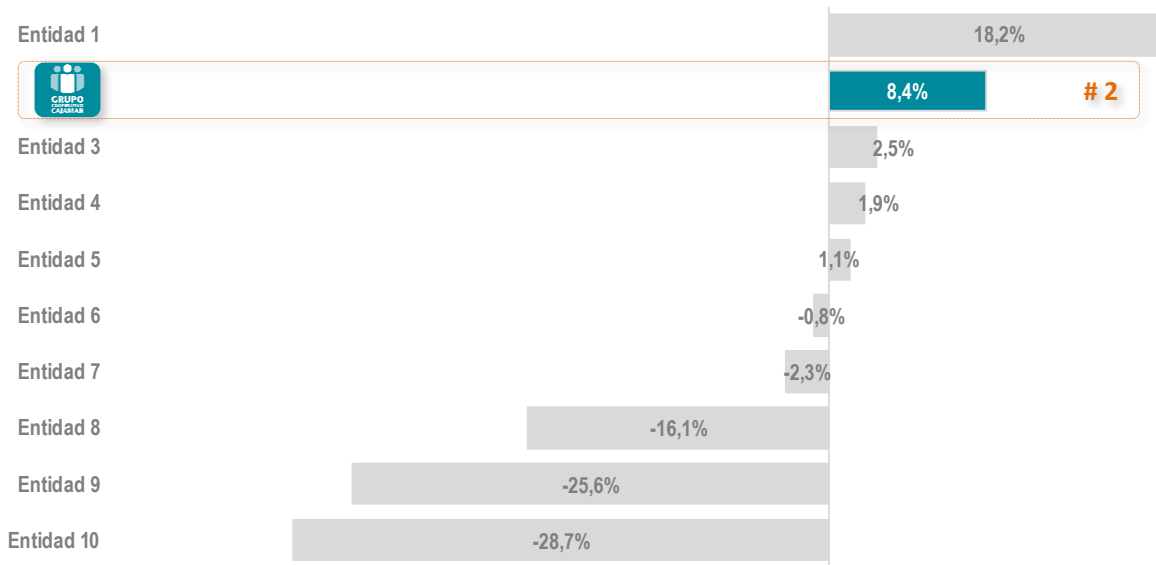


**Charlas 60.0**  
Digitalización de la  
Banca. Transformación  
digital. Consultas  
ciberseguridad



El Grupo continúa como la segunda entidad financiera mejor valorada en satisfacción de clientes del sector, entre las significativas, en los últimos doce meses <sup>(1)</sup>

### NPS | Ranking entidades financieras significativas en España



Detalle:

Benchmarking de Satisfacción de clientes particulares del sector financiero. STIGA

NPS = % Promotores - % Detractores

El Net Promoter Score (NPS) es un índice creado a partir de la pregunta sobre la predisposición a la recomendación en una escala de calificación de 0 a 10. Promotores (valoraciones 9 y 10) Detractores (valoración entre 0 y 6).

<sup>(1)</sup> Nota: media móvil estimada a partir de la valoración de los últimos 5 trimestres.

**1**

**Grupo Cooperativo Cajamar:**  
**Señas de identidad**

**3**

**Gobierno Corporativo**

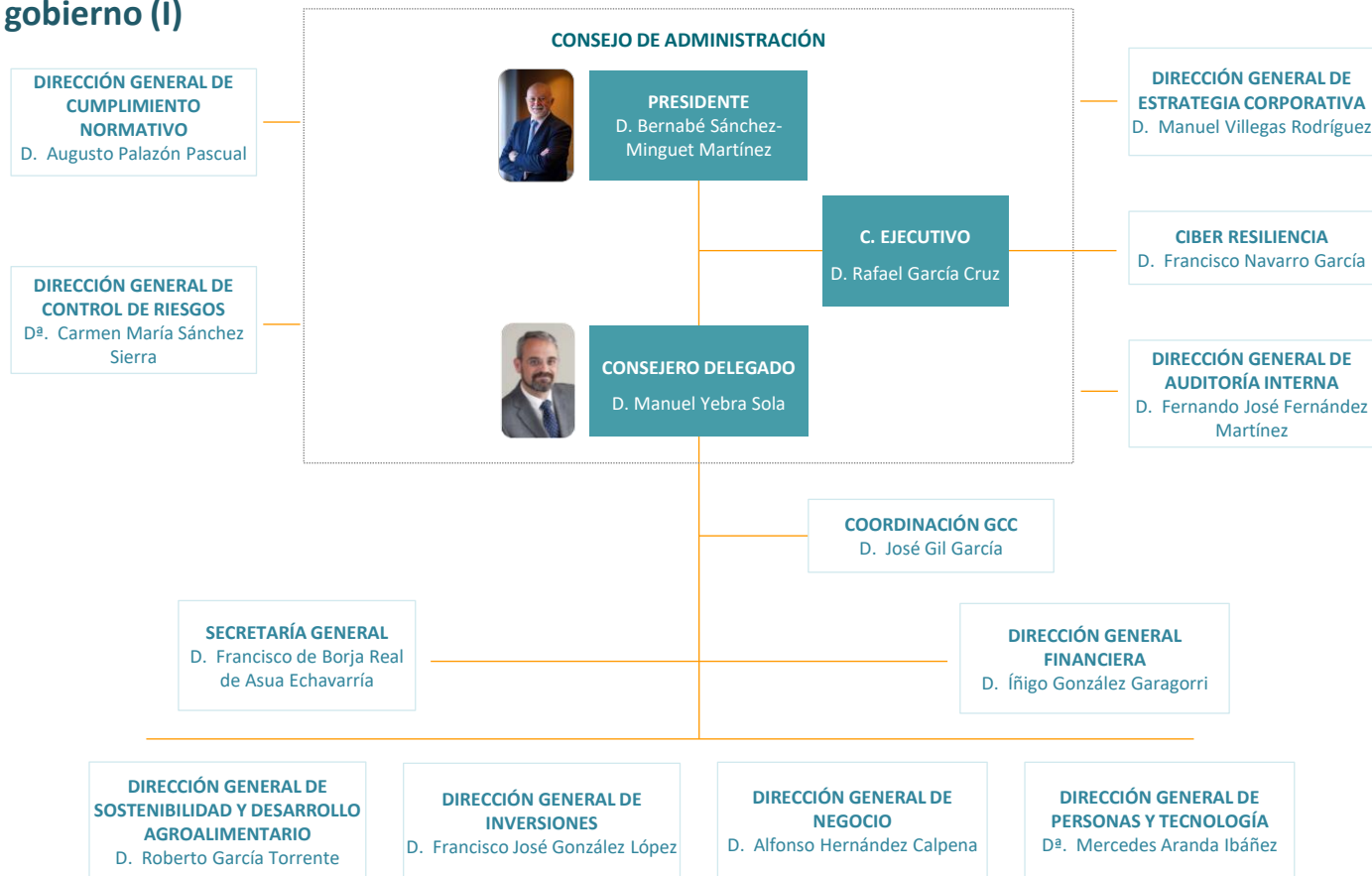
**2**

**Misión, visión y modelo de negocio**

**4**

**Actividad y Resultados**

## Órganos de gobierno (I)



## Órganos de gobierno (II)

### Composición Consejo de Administración



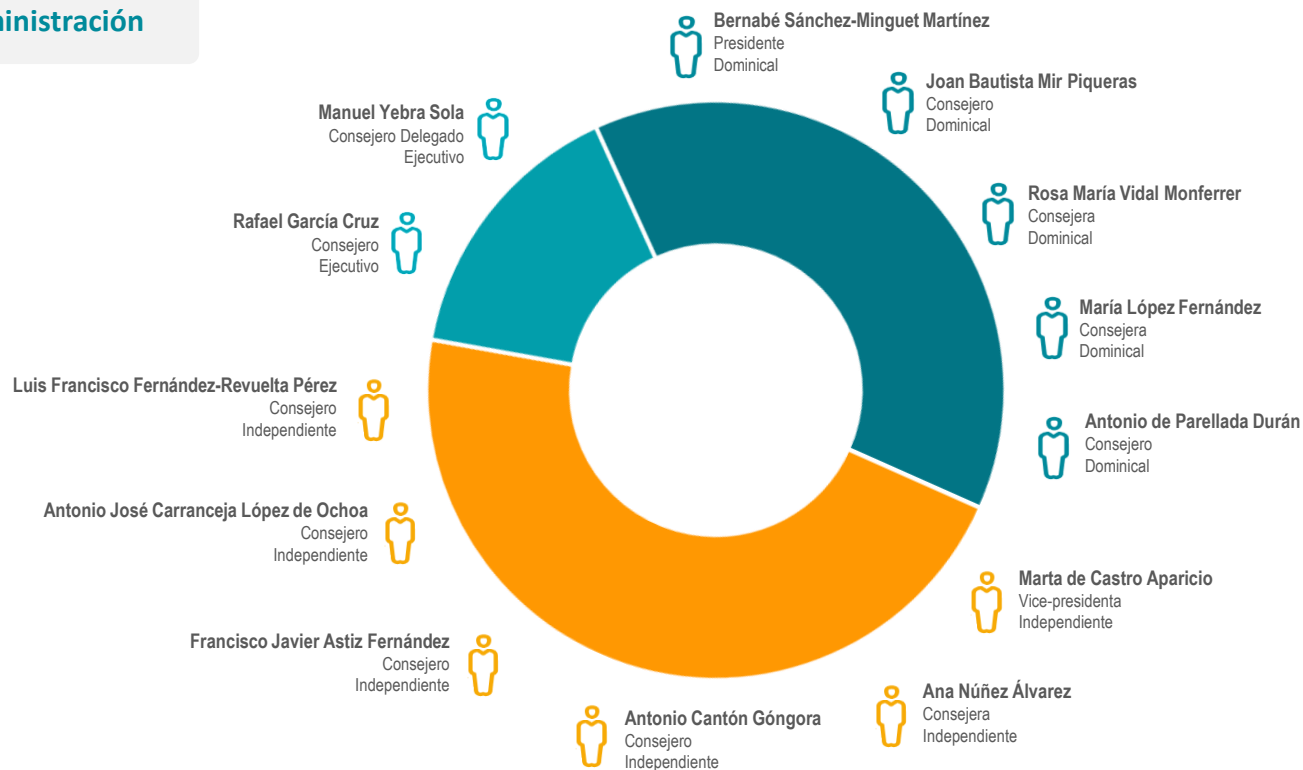
**15%** Consejeros ejecutivos



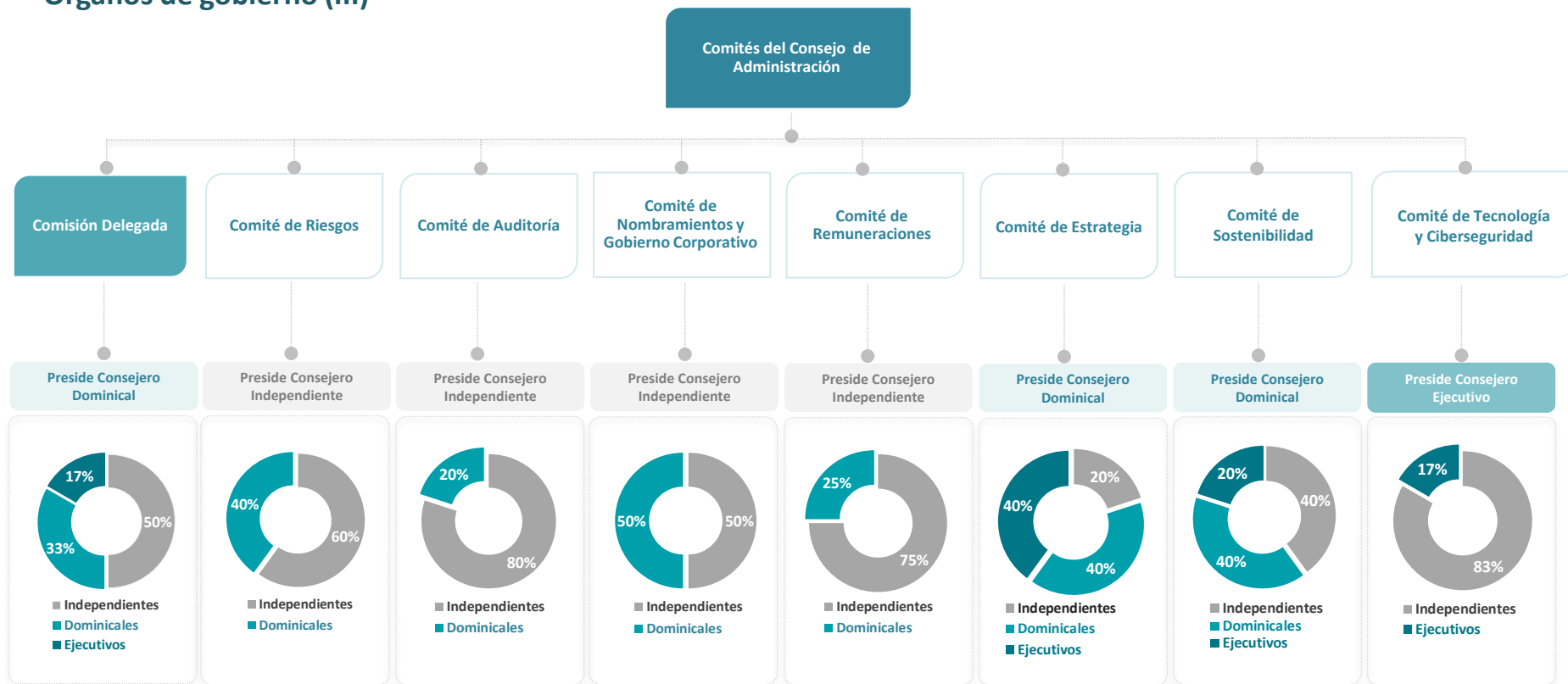
**39%** Consejeros dominicales



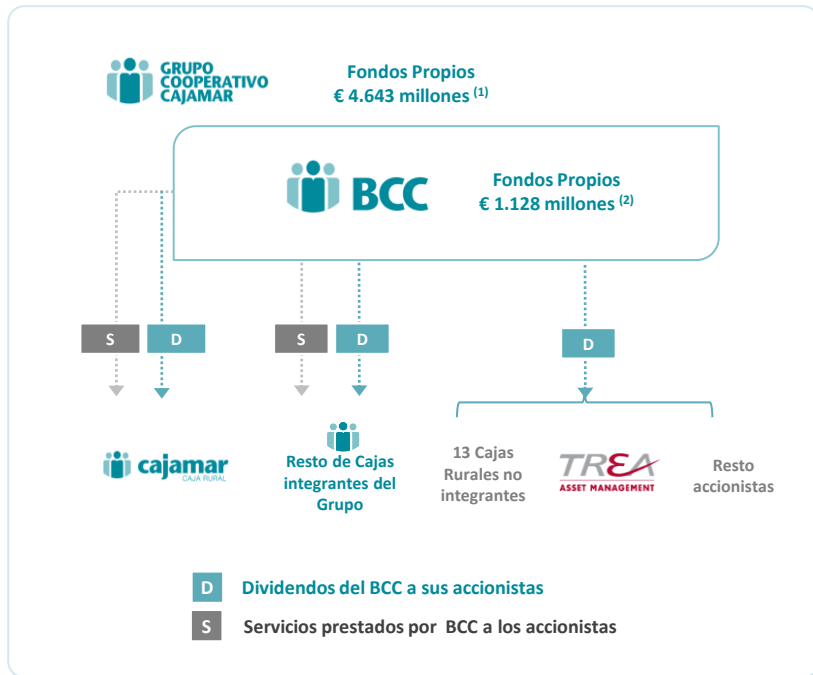
**46%** Consejeros Independientes



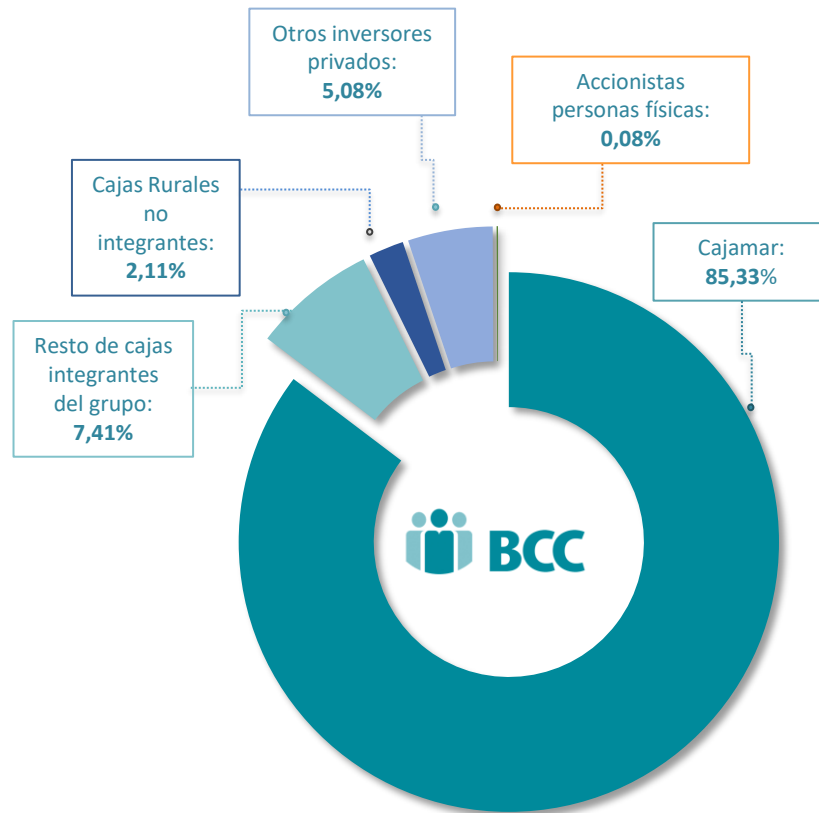
## Órganos de gobierno (III)



## Fondos propios y accionariado de BCC



## Accionariado actual de BCC



<sup>(1)</sup> Recursos propios consolidados de Grupo Cooperativo Cajamar a 30/09/2025

<sup>(2)</sup> Recursos propios individuales de BCC a 30/09/2025

**1**

**Grupo Cooperativo Cajamar:**  
**Señas de identidad**

**3**

**Gobierno Corporativo**

**2**

**Misión, visión y modelo de negocio**

**4**

**Actividad y Resultados**

## Resultados

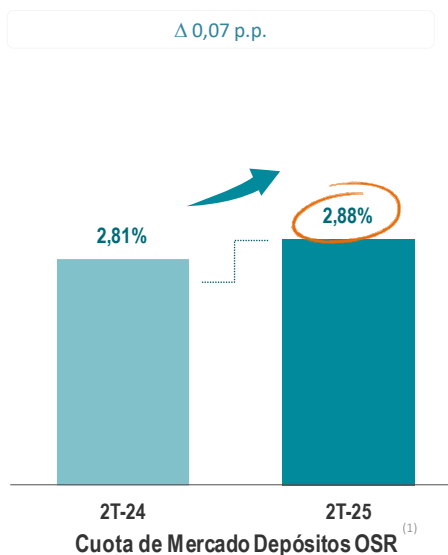
	30/09/2025	%ATM	30/09/2024	%ATM	Interanual	
					Abs.	%
<i>(Datos en miles de euros)</i>						
<b>MARGEN DE INTERESES</b>	<b>810.036</b>	<b>1,71%</b>	<b>925.622</b>	<b>2,04%</b>	<b>(115.585)</b>	<b>(12,5%)</b>
Comisiones netas + Diferencias de cambio	250.979	0,52%	231.866	0,51%	19.113	8,2%
Ganancias/Pérdidas por activos y pasivos financieros (ROF)	153.086	0,32%	4.281	0,01%	148.804	3475,7%
Ingresos por dividendos	5.313	0,01%	4.094	0,01%	1.219	29,8%
Resultado entidades valoradas por método de la participación	32.114	0,07%	32.318	0,07%	(204)	(0,6%)
Otros Productos/Cargas de explotación	(12.292)	(0,03%)	(3.873)	(0,01%)	(8.418)	217,3%
<b>MARGEN BRUTO</b>	<b>1.239.236</b>	<b>2,62%</b>	<b>1.194.307</b>	<b>2,63%</b>	<b>44.929</b>	<b>3,8%</b>
Gastos de explotación	(560.779)	(1,18%)	(545.193)	(1,20%)	(15.587)	2,9%
Gastos de personal	(318.164)	(0,67%)	(310.008)	(0,68%)	(8.156)	2,6%
Otros gastos generales de administración	(179.341)	(0,38%)	(173.700)	(0,38%)	(5.641)	3,2%
Amortización	(63.274)	(0,13%)	(61.485)	(0,14%)	(1.789)	2,9%
<b>MARGEN DE EXPLOTACIÓN</b>	<b>678.457</b>	<b>1,43%</b>	<b>649.114</b>	<b>1,43%</b>	<b>29.343</b>	<b>4,5%</b>
Pérdidas por deterioro de activos	(199.617)	(0,42%)	(141.773)	(0,31%)	(57.844)	40,8%
Provisiones + Ganancias/pérdidas	(134.368)	(0,28%)	(214.357)	(0,47%)	79.989	(37,3%)
<b>RESULTADO ANTES DE IMPUESTOS</b>	<b>344.472</b>	<b>0,73%</b>	<b>292.984</b>	<b>0,65%</b>	<b>51.488</b>	<b>17,6%</b>
Impuestos <sup>(1)</sup>	(81.449)	(0,17%)	(47.011)	(0,10%)	(34.438)	73,3%
<b>RESULTADO CONSOLIDADO DEL EJERCICIO</b>	<b>263.023</b>	<b>0,56%</b>	<b>245.973</b>	<b>0,54%</b>	<b>17.050</b>	<b>6,9%</b>
Ratio Eficiencia (%)	45,25%		45,65%		(0,40)	
ROE (%)	7,81%		7,93%		(0,12)	
ROA (%)	0,56%		0,54%		0,01	

<sup>(1)</sup> Impuestos: en 2025 se incluye el Impuesto sobre el Margen de intereses y Comisiones (IMIC) por un importe relativo al devengo de los tres trimestres (10,3 millones).

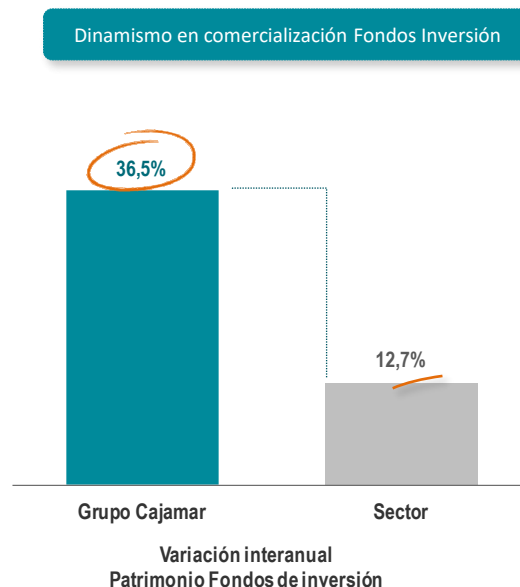


**Los Recursos gestionados minoristas crecen un 9,9% impulsados tanto por los recursos de balance (+6,5%) como fuera de balance (+24,9%)**

Incremento de los fondos de inversión del 36,5% por encima de la media sectorial



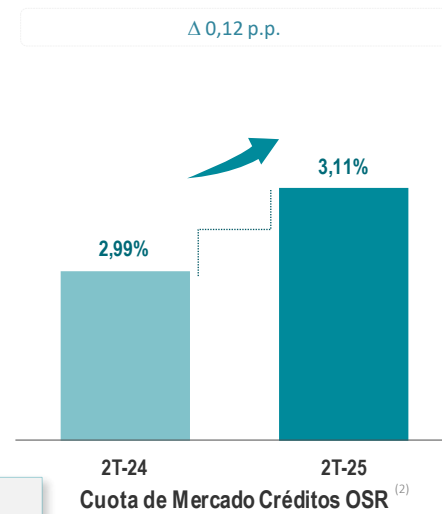
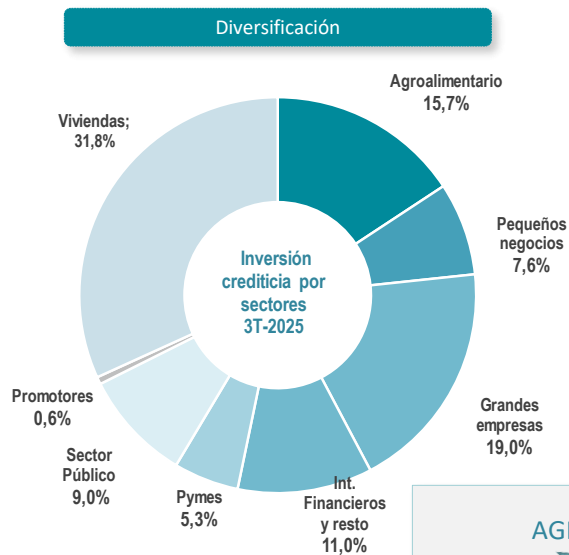
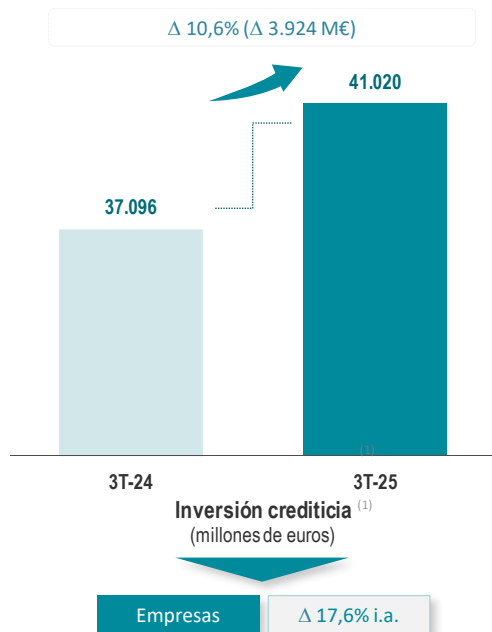
<sup>(1)</sup> Cuota a 30/06/2025, último dato publicado disponible. OSR: Otros sectores residentes



Fuente: Inverco

## Crecimiento interanual de la Inversión del 10,6% y mejora de la cuota de mercado hasta el 3,1%

La cartera crediticia permanece debidamente diversificada



<sup>(1)</sup> Inversión Crediticia Bruta – Activos dudosos de la inversión crediticia.

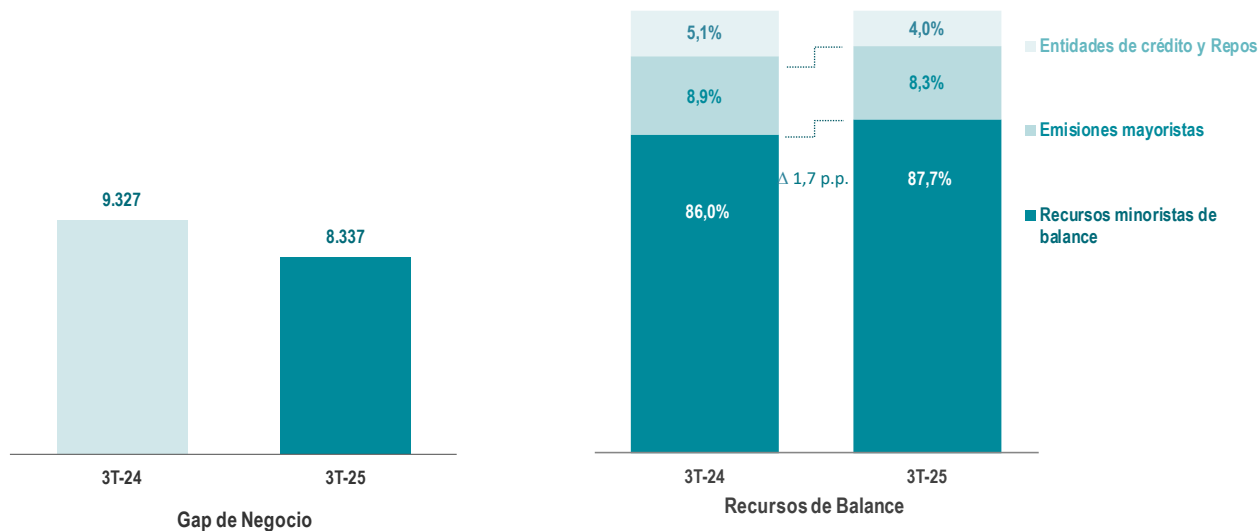
<sup>(2)</sup> Cuota a 30/06/2025, último dato publicado disponible.

Grupo Cajamar se posiciona como una de las entidades significativas con menor tasa de morosidad y mejor evolución del sector. Calidad crediticia consolidada.



<sup>(1)</sup> Activos dudosos de la Inversión crediticia + Riesgos contingentes dudosos) / (Inversión crediticia bruta + Riesgos contingentes)

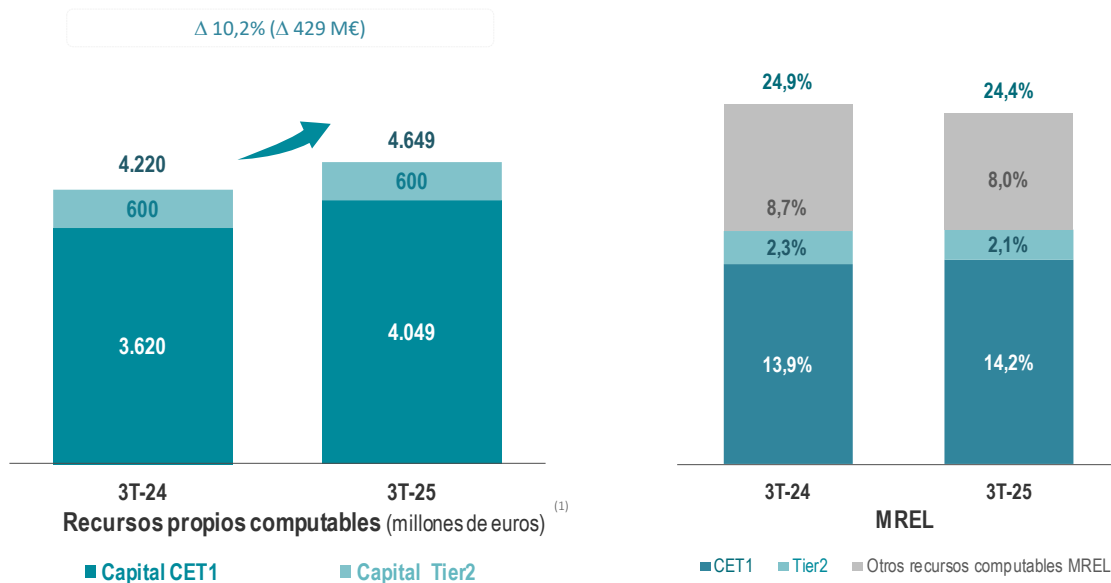
## Continúa una holgada posición de liquidez con fuentes de financiación diversificadas



LCR	NSFR	LTD	Cédulas hipotecarias en vigor / Cartera hipotecaria elegible	Capacidad de emisión de cédulas
206,1%	144,4%	82,8%	43,0%	4.079 Mn €

## Los recursos propios computables mantienen su crecimiento interanual (+10,2%)

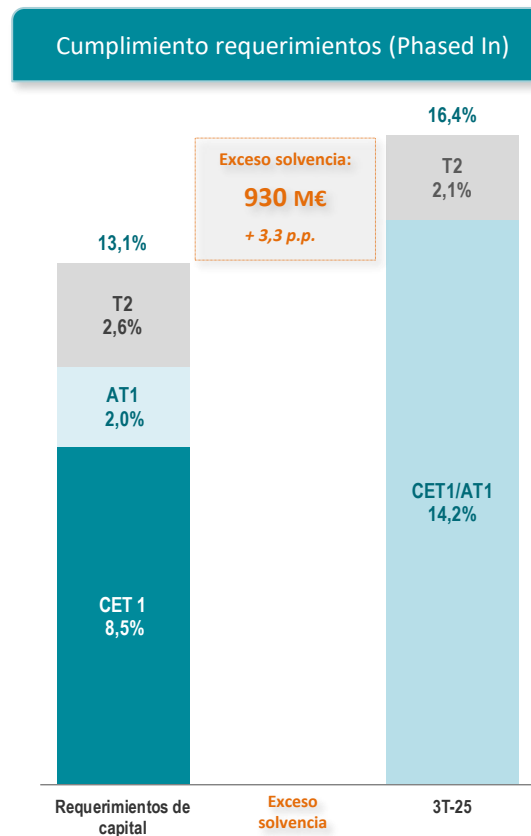
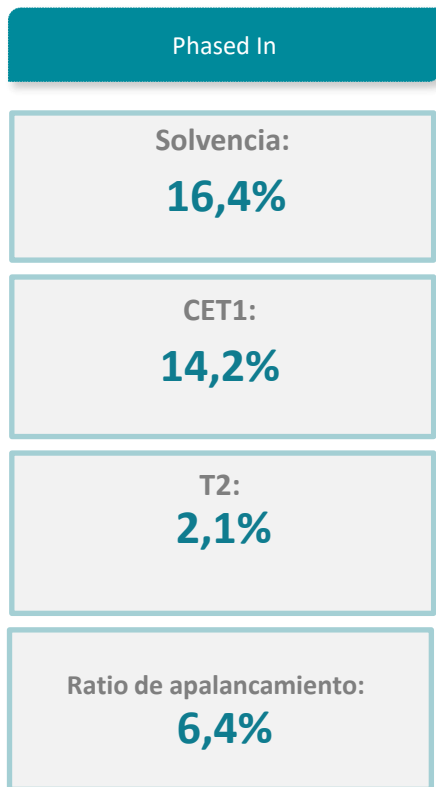
Fortaleza en materia de solvencia (16,4%) y cómodo colchón de gestión sobre exigencias MREL (+1,8 p.p.)



Buffer + 1,8 p.p.  
sobre requerimiento  
MREL  
a 26.02.2025

<sup>(1)</sup> Datos Phased In

## Confortable cumplimiento de requerimientos regulatorios en materia de solvencia



Esta presentación (la “Presentación”) ha sido preparada por y es responsabilidad de Grupo Cooperativo Cajamar (Grupo Cajamar).

La información contenida en esta Presentación no ha sido verificada de forma independiente y parte de ella está expresada de forma resumida. Ni Banco de Crédito Cooperativo (BCC) ni ninguna de las sociedades de su grupo (“Grupo Cajamar”), ni sus respectivos consejeros, directivos, empleados, representantes o agentes realizan ninguna manifestación o prestan garantía alguna sobre la ecuanimidad, exactitud, exhaustividad y corrección de la información aquí contenida ni, en consecuencia, debe darse esta por sentada. Ni BCC ni ninguna de las sociedades del Grupo Cajamar, ni sus respectivos consejeros, directivos, empleados, representantes o agentes asumen responsabilidad alguna (ya sea a título de negligencia o de cualquier otro modo) por cualquier daño, perjuicio o coste directo o indirecto derivado del uso de esta Presentación, de sus contenidos o relacionado de cualquier otra forma con la Presentación, con excepción de cualquier responsabilidad derivada de dolo, y se exonera expresamente de cualquier responsabilidad, directa o indirecta, expresa o implícita, contractual, extracontractual, legal o de cualquier otra fuente, por la exactitud y exhaustividad de la información contenida en esta Presentación, y por las opiniones vertidas en ella así como por los posibles errores y omisiones que puedan existir.

BCC advierte de que esta Presentación puede contener manifestaciones sobre previsiones y estimaciones respecto a las perspectivas macroeconómicas y del Sector financiero. Si bien estas previsiones y estimaciones representan la opinión actual de BCC sobre sus expectativas, si bien determinados riesgos, incertidumbres y otros factores relevantes podrían ocasionar que finalmente sean diferentes a lo esperado.

La información contenida en esta Presentación, incluyendo pero no limitada a, las manifestaciones sobre perspectivas y estimaciones, se refieren a la fecha de esta Presentación y no pretenden ofrecer garantías sobre resultados futuros. No existe ninguna obligación de actualizar, completar, revisar o mantener al día la información contenida en esta Presentación, sea como consecuencia de nueva información o de sucesos o resultados futuros o por cualquier otro motivo. La información contenida en esta Presentación puede ser objeto de modificación en cualquier momento sin previo aviso y no debe confiarse en ella a ningún efecto.

Esta Presentación contiene información financiera derivada de los estados financieros no auditados correspondientes al tercer trimestre de 2025 y al tercer trimestre de 2024. Dicha información no ha sido auditada por los auditores externos del Grupo Cajamar. La información financiera ha sido formulada de conformidad con las Normas Internacionales de Información Financiera (“NIIF”), así como con los criterios de contabilidad internos del Grupo Cajamar con el fin de presentar de manera fiel la naturaleza de su negocio. Los criterios mencionados anteriormente no están sujetos a normativa alguna y podrían incluir estimaciones, así como valoraciones subjetivas que, en caso de adoptarse una metodología distinta, podrían presentar diferencias significativas en la información presentada.

Adicionalmente a la información financiera preparada de acuerdo con las NIIF, esta Presentación incluye ciertas Medidas Alternativas del Rendimiento (“MARs” o “APMs”, acrónimo de su nombre en inglés Alternative Performance Measures), según se definen en las Directrices sobre las Medidas Alternativas del Rendimiento publicadas por la European Securities and Markets Authority el 5 de octubre de 2015 (ESMA/2015/1415es). Las MARs son medidas del rendimiento financiero elaboradas a partir de la información financiera del Grupo Cajamar pero que no están definidas o detalladas en el marco de información financiera aplicable y que, por tanto, no han sido auditadas ni son susceptibles de serlo en su totalidad. Estos MARs se utilizan con el objetivo de que contribuyan a una mejor comprensión del desempeño financiero del Grupo Cajamar pero deben considerarse como una información adicional, y en ningún caso sustituyen la información financiera elaborada de acuerdo con las NIIF. Asimismo, la forma en la que el Grupo Cajamar define y calcula estas MARs puede diferir de la de otras entidades que empleen medidas similares y, por tanto, podrían no ser comparables entre ellas. Consulte el apartado “Glosario de términos” (<https://www.bcc.es/es/informacion-para-inversores/informacion-financiera/>) para una mejor comprensión de las MARs utilizadas.

Los datos del mercado y la posición competitiva incluidos en la Presentación se han obtenido de publicaciones sobre el sector y estudios realizados por terceros. La información sobre otras entidades se ha tomado de informes publicados por dichas entidades, si bien no se identifica a ninguna de ellas. Existen limitaciones respecto a la disponibilidad, exactitud, exhaustividad y comparabilidad de dicha información. Grupo Cajamar no ha verificado dicha información de forma independiente y no puede garantizar su exactitud y exhaustividad. Ciertas manifestaciones incluidas en la Presentación sobre el mercado y la posición competitiva del Grupo Cajamar se basan en análisis internos del Grupo Cajamar. Estos análisis internos no han sido verificados por ninguna fuente independiente y no puede asegurarse que dichas estimaciones o asunciones sean correctas. En consecuencia, no se debe depositar una confianza indebida en los datos sobre el Sector, el mercado o la posición competitiva del Grupo Cajamar contenidos en esta Presentación.

La distribución de esta Presentación en ciertas jurisdicciones puede estar restringida por la ley. Los receptores de esta Presentación deben informarse sobre estas limitaciones y atenerse a ellas. Grupo Cajamar se exonera de responsabilidad respecto de la distribución de esta Presentación por sus receptores. Grupo Cajamar no es responsable, ni acepta responsabilidad alguna, por el uso, las valoraciones, opiniones, expectativas o decisiones que puedan adoptarse por terceros con posterioridad a la publicación de esta Presentación. Esta Presentación no constituye, ni forma parte, ni debe entenderse como una (i) oferta de venta, o invitación a comprar o a suscribir, o solicitud de oferta de compra o suscripción, de, valor alguno ni constituye ni forma parte, ni puede entenderse como una inducción a la ejecución, de ningún contrato o compromiso de compra o suscripción de valores; u (ii) opinión financiera de cualquier índole, recomendación o asesoramiento de carácter financiero en relación con valor alguno.

Mediante la recepción de, o el acceso a, esta Presentación Vd. acepta y queda vinculado por los términos, condiciones y restricciones antes expuestos.



GRACIAS

---